

COSORI

Brukermanual

Smart 5.5-Liter Airfryer

Modell: CS158-AF



NO EN

Har du noen spørsmål?

Post@cosori.no | (47) 901 51 315

Man-Fre, 08:00-16:00

Innholdsfortegnelse

Pakkeinnhold	2
Spesifikasjoner	2
Viktige Sikkerhetsfaktorer	3
· Sikkerhetspoeng	3
· Generell Sikkerhet	4
· Mens du Tilbereder	4
· Plugg og Ledning	4
Bli Kjent Med Din Airfryer	5
Skjerm Diagram	6
Skjerm Meldinger	7
For Første Gangs Bruk	9
· Oppsett	9
· VeSync-App (Oppsett)	10
· App Konfigurasjon	10
· Prøverunde	11
· Tips Om Kurven	11
Hvordan Bruke Airfryer	12
· Forvarming	12
· Steking	13
· Riste Maten	16
· Matlagingsguide	17
· Flere Funksjoner	18
Hvordan Bruke Appen	19
· Cosori Oppskrifter	20
· Tilpasset Tilberedning	22
· Lage Egne Oppskrifter	24
· Innstillinger	25
· Del Din Airfryer	26
· Oppdateringer	28
· Tilbakestill Airfryer	28
· Hjelp og Tilbakemelding	29

Tilbehør	31
Stell og Vedlikehold	31
Feilsøking	32
VeSync-App (Feilsøking)	34
Informasjon Om Garanti	36
Kundeservice	37

Spesifikasjoner

Strømforsyning	AC 220V, 60Hz
Effekt	1700W
Kapasitet	5.8 qt / 5.5 L (3-5 personer)
Temperatur	77° - 205°C
Tid	1-60 min
Dimensjoner	36.4 x 29.9 x 32.1 cm
Vekt	5.4 kg

Pakken Inneholder:

- 1 x Premium 5.5-Liter Airfryer
- 1 x Oppskriftsbok
- 1 x Hurtigreferansehandbok
- 1 x Brukermanual
- 1 x Spydstativ
- 5 x Spyd

VIKTIGE SIKKERHETSFAKTORER

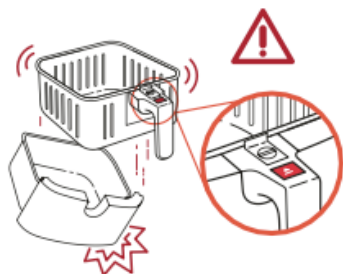
Følg grunnleggende sikkerhetsregler når du bruker airfryeren.

Les alle instruksjonene.

Viktige Sikkerhetspoeng



Ikke rør varme overflater.
Bruk håndtaket.



Trykk kun på kurvutløserknappen mens kurvene ligger på en flat overflate.

Håndtaket er festet til den indre kurven. Når du trykker på kurvutløserknappen, vil den ytre kurven **løsne**.



Ikke blokker noen ventilasjonsåpninger. Varm damp frigjøres gjennom åpninger. Hold hendene og ansiktet unna disse åpningene.

- **Ikke bruk** reservedeler eller tilbehør fra tredjepart, da dette kan forårsake skader.
- **Ikke bruk** den utendørs.

Generell Sikkerhet

- Ikke legg eller plugg airfryeren i vann eller væske.
- Hold øye med barn i nærheten av airfryeren.
- Trekk ut støpselet når det ikke er i bruk og før rengjøring. La den avkjøle før du setter på eller tar av deler.
- Ikke bruk airfryeren hvis den er skadet eller i nærheten av gass eller elektriske brennere.
- Vær ekstremt forsiktig når du flytter airfryeren (eller tar ut kurvene) hvis den inneholder varm olje eller andre varme væsker.
- Ikke rengjør med stålull. Metallfragmenter kan bryte opp materialet og berøre elektriske deler, noe som skaper en risiko for elektrisk støt.
- Ikke plasser noe på airfryeren.
- Ikke oppbevar noe i airfryeren.
- Bruk kun airfryeren som beskrevet i denne brukermanualen.
- Ikke for kommersiell bruk. Kun husholdningsbruk.

Mens Du Tilbereder

- En airfryer fungerer **bare** med varmluft. Fyll **aldri** kurvene med olje eller fett.
- **Bruk aldri** airfryeren uten at kurvene er på plass.
- **Ikke plasser** store matvarer eller metallutstyr inni airfryeren.
- **Ikke plasser** papir, papp, ikke-varmebestandig plast eller lignende materialer i airfryeren. Du kan bruke bakepapir eller folie.
- **Legg aldri** bakepapir i airfryeren uten mat. Luftsirkulasjon kan føre til at papirer løfter seg og berører varmespiraler.
- **Bruk alltid** varmesikre beholdere. Vær ekstremt forsiktig hvis du bruker beholdere som ikke er av metall eller glass.

Plugg og Ledning

- Airfryeren har en polarisert plugg (den ene spissen er bredere enn den andre), som bare passer inn i et polarisert uttak. Hvis støpselet ikke passer, snur du støpselet. Hvis den fremdeles ikke passer, må du ikke bruke støpselet i stikkontakten. Du må ikke endre pluggen på noen måte.
- Ikke la strømledningen (eller skjøteledningen) henge over kanten på et bord eller en disk, eller berøre varme overflater.

Electromagnetic Fields (EMF)

Cosori airfryer oppfyller alle standarder angående Electromagnetic Fields (EMF). Hvis det håndteres riktig og i henhold til instruksjonene i denne brukermanualen, er apparatet trygt å bruke basert på vitenskapelig bevis som er tilgjengelig i dag.

LAGRE DISSE INSTRUKSJONENE

- Hold airfryeren borte fra brennbare materialer (gardiner, duk, osv.). Brukes på en flat, stabil, varmebestandig overflate borte fra varmekilder eller væsker.
- Slå umiddelbart av og trekk ut stikkontakten hvis du ser mørk røyk sige ut. Hvit røyk er normalt, forårsaket av oppvarming av fett eller sprut av mat, men mørk røyk betyr at maten brenner eller at det er et kretsproblem. Vent til røyken forsvinner før du trekker kurvene ut. Hvis årsaken ikke er brent mat, så kontakt **kundeservice** (side 37).
- **Ikke la** airfryeren stå uten tilsyn mens den er i bruk.

BLI KJENT MED COSORI AIRFRYER

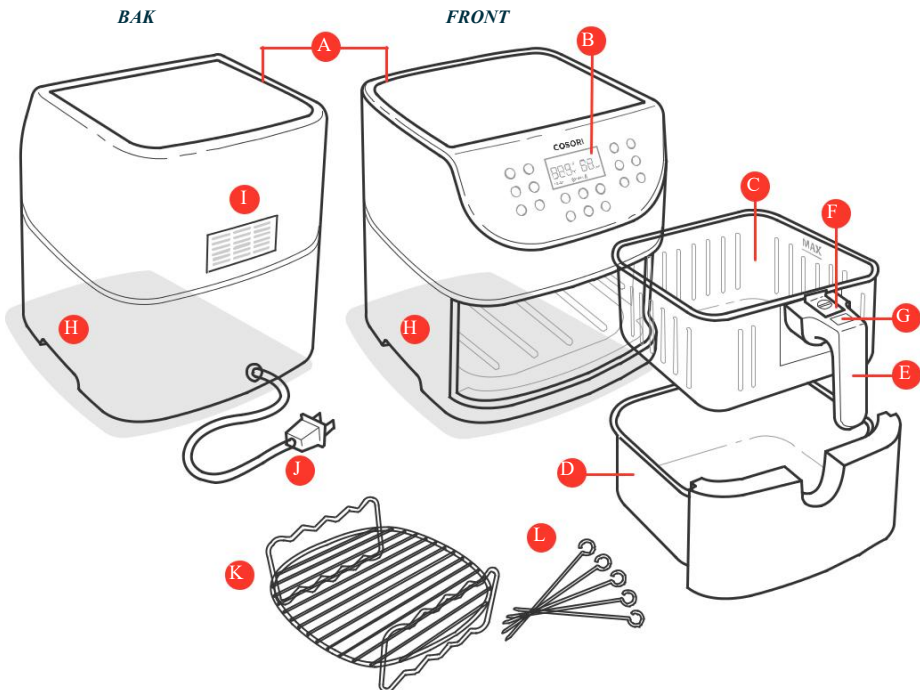
Cosori airfryer bruker rapid 360 ° luftsirkulasjonsteknologi for å lage mat med lite eller ingen olje. Den gir rask, sprø og deilig mat med opptil 90% færre kalorier enn en friturekoker. Med brukervennlige kontroller som kan styres med touch, ikke klebende matkurv og et enestående design, er Cosori airfryer en sikker vinner.

Airfryer Diagram



Merk:

- **Ikke prøv** å åpne toppen av airfryeren. Det er ikke et løkk.
- Kurvene er laget av aluminiummetall med ikke klebende belegg. De er PFOA-fri og BPA-fri.



- | | | | | | |
|----|--------------|----|-----------------------------|----|--------------|
| A. | luftinntak | E. | Kurvhandtak | I. | Luftuttak |
| B. | Touch-skjerm | F. | Skyveknappbeskyttelse | J. | Strømledning |
| C. | Indre kurv | G. | Knapp - frigjørelse av kurv | K. | Spydstativ |
| D. | Ytre kurv | H. | Airfryer håndtak | L. | Spyd |

SKJERM DIAGRAM

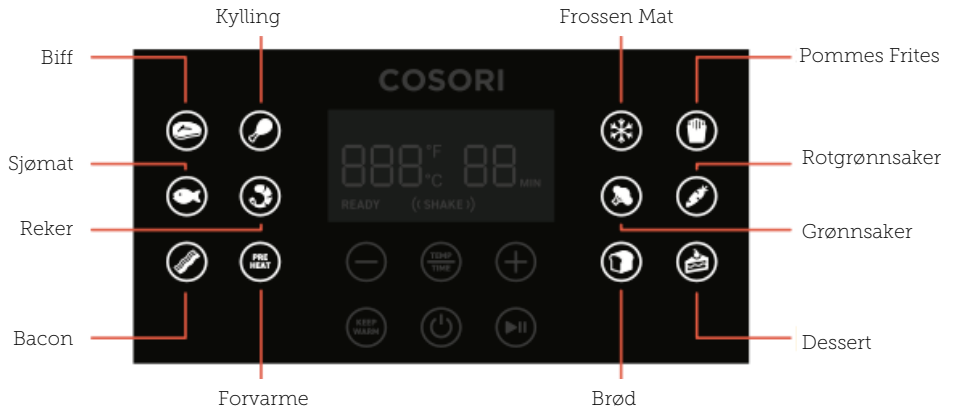
Merk:

- Når du trykker på en knapp for å bruke en funksjon eller et program, så lysere den blått for å vise at den er aktiv. [Figur 1.1]

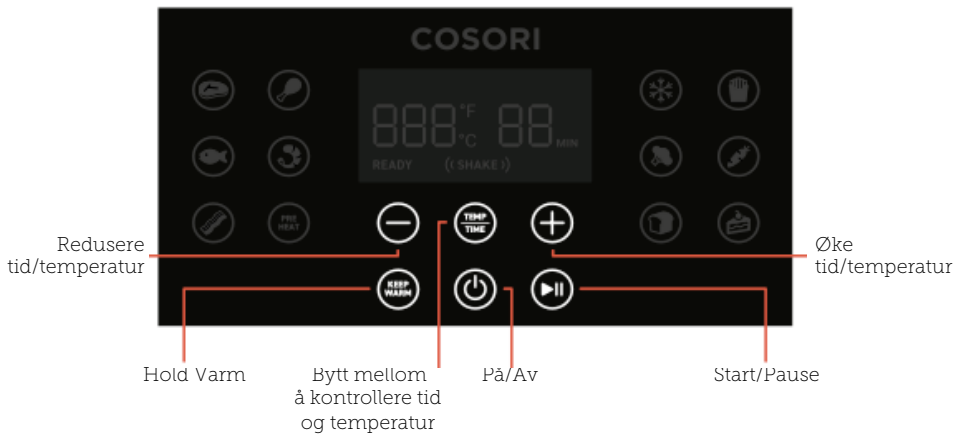


Figur 1.1

Forhåndsinnstillinger

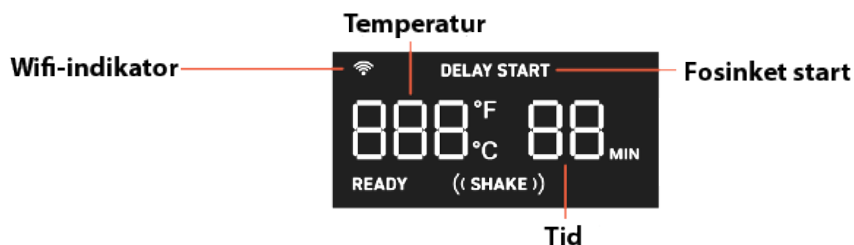


kontrollpanel

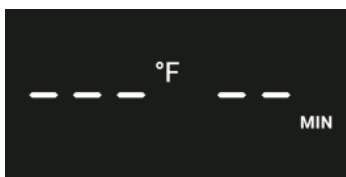


SKJERM DIAGRAM

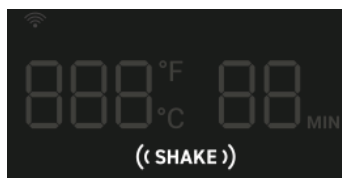
Skjerm



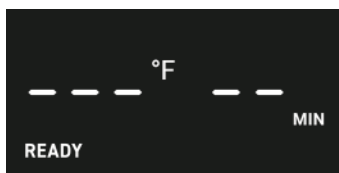
SKJERM MELDINGER



Tilberedningsprogrammet er avsluttet








Påminnelse om å riste eller snu maten.



Airfryeren er forvarmet og klar for matlagning.

WiFi-indikatorstatus

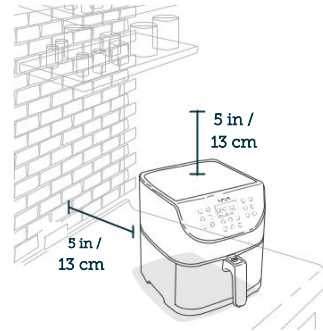
 er slått av	Airfryeren er ikke konfigurert med VeSync-appen. For å konfigurere, se side 10.
 blinker 1 gang i sekundet	Airfryeren er i konfigurasjonsmodus og er klar til å kobles til.
 blinker 4 ganger i sekundet	Airfryeren tilbakestilles (se side 28).
 blinker 2 ganger hvert 5 sekund	Airfryeren kan ikke koble til ruterens.
 blinker 1 gang hvert 5 sekund	Airfryeren har koblet seg til ruterens, men kan ikke koble seg til VeSync-server.
 blinker ikke	Konfigurasjon med VeSync-appen er fullført.

FØR FØRSTE GANGS BRUK

Oppsett

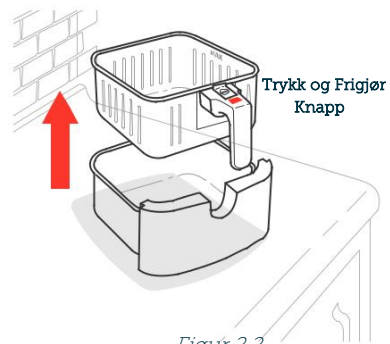
1. Fjern all emballasje fra airfryeren, inkludert midlertidige klistremerker.
2. Plasser airfryeren på en stabil, jevn, varmebestandig overflate. Hold deg borte fra områder som kan bli skadet av damp (for eksempel vegger eller skap).

Merk: La det være 13 cm plass bak og over airfryeren. [Figur 2.1] La det være nok plass til å fjerne kurvene.



Figur 2.1

3. Trekk i håndtaket for å fjerne kurvene. Fjern all plast fra kurvene.
4. Trykk på kurvutløserknappen for å skille den indre kurven fra den ytre kurven. [Figur 2.2]
5. Vask begge kurvene grundig med enten oppvaskmaskin eller en ikke-slipende svamp.
6. Vask innsiden av airfryeren med en litt fuktig klut. Tørk deretter med papir eller et håndkle.
7. Sett kurvene tilbake i airfryeren.



Figur 2.2

VeSync-App (Oppsett)

Merk: På grunn av kontinuerlige oppdateringer og forbedringer, kan VeSync-appen virke litt annerledes. Hvis det er gjort noen oppdateringer, følg instruksjonene i appen.

1. For å laste ned med VeSync-appen, skann QR-koden eller søk «VeSync» i Apple App Store® eller Google Play™ Store.

Merk: For Android™-brukere velger du "Tillat" (når du blir bedt om det) for å bruke VeSync.



2. Åpne VeSync-appen. Hvis du allerede har en konto, trykker du på **Logg inn**. For å opprette en ny konto, trykker du på **Registrer deg**.

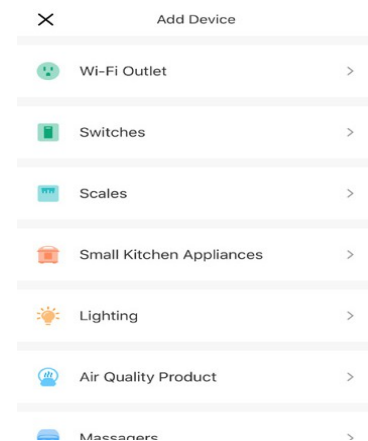
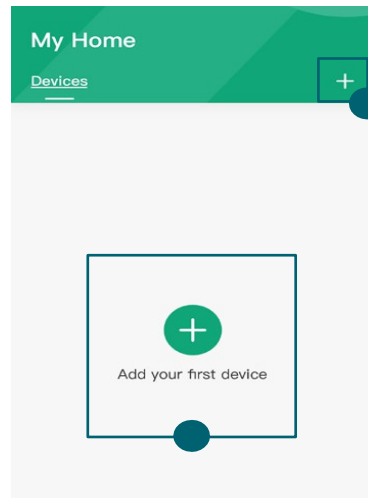
Merk: Du må opprette din egen VeSync-konto for å bruke tredjeparts tjenester og produkter, for eksempel Amazon® Echo™. Disse fungerer ikke med gjestekontoen. Med en VeSync-konto kan du også la familie og venner kontrollere airfryeren.

App-konfigurasjon

Sett opp airfryeren din med VeSync-appen.

1. Etter du har satt opp airfryeren, åpner du VeSync-appen.
2. Trykk på **+** for å legge til airfryeren.
3. Trykk på "Small Kitchen Appliances" og velg deretter smart airfryer.
4. Følg instruksjonene i appen for å legge til airfryeren.

Merk: Du kan når som helst endre navn og ikon ved å gå til airfryeren og trykke på .



Prøverunde

En prøverunde hjelper deg med å bli kjent med airfryeren og sørge for at den fungerer som den skal.

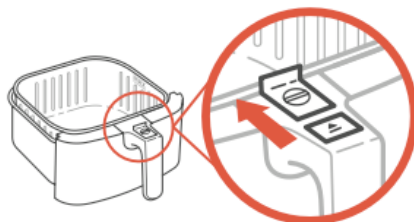
1. Forsikre deg om at airfryer kurvene er tomme og koblet til airfryeren.
2. Trykk på **Preheat**. Skjermen viser "205°C" og "5 MIN".
3. Trykk på **▶▶** for å begynne forvarmingen. Når forvarmingen er ferdig, piper airfryeren.
4. Trekk kurvene ut og la dem avkjøles i 5 minutter. Plasser deretter de tomme kurvene i airfryeren.
5. Trykk på **🍖** for å velge forhåndsinnstilt biff. Skjermen viser "205°C" og "6 MIN".
6. Trykk på **Temp/Time** to ganger. Tiden blinker på skjermen. Trykk på **-** knappen en gang for å endre tiden til 5 minutter.
7. Trykk på **▶▶** for å begynne. Når du er ferdig, piper airfryeren.
8. Trekk kurvene ut. La kurvene avkjøles helt i 10-30 minutter.

Tips Om Kurven

- **Separer kun** kurvene for rengjøring eller etter tilberedning.
- Knappbeskyttelsen beskytter utløserknappen mot å bli trykket inn ved et uhell. Skyv knappebeskyttelsen fremover for å trykke på kurvutløserknappen. [Figur 2.3]
- **Trykk aldri** på kurvutløserknappen mens du bærer kurvene.
- **Trykk bare** på kurvutløserknappen med kurvene som ligger flatt på en benk eller på en hvilken som helst flat og varmebestandig overflate.
- Håndtaket er festet til den indre kurven, ikke den ytre kurven [Figur 2.2].
Trykker du på kurvutløserknappen, vil den ytre kurven **falle av**.

Merk:

- **Ikke skru** av kurvhåndtaket fra kurvene
- Tilbehørspakke kan enkelt bestilles inne på **nettsiden vår**.




Figur 2.3


BRUKE AIRFRYER

Forvarme

Vi anbefaler forvarming før du legger mat i airfryeren, med mindre den allerede er varm. Maten stekes ikke like grundig uten forvarming.

1. Koble til stikkontakten og trykk på  knappen.
2. Trykk på **Preheat**. Skjermen skal nå vise "205°C" og "5 MIN".
3. Trykk eventuelt på **+** eller **-** knappene for å endre temperaturen. Tiden vil justere seg automatisk.

Temperatur	Tid
400°F / 205°C	5 minutter
390°F / 199°C	5 minutter
380°F / 193°C	5 minutter
370°F / 188°C	4 minutter
360°F / 182°C	4 minutter
350°F / 177°C	4 minutter
340°F / 171°C	4 minutter
330°F / 166°C og under	3 minutter

4. Trykk på  for å begynne forvarming.
5. Når forvarmingen er ferdig, piper airfryeren 3 ganger. Skjerm skal vise:

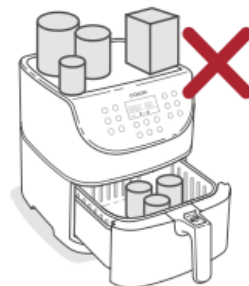


Merk: Hvis du ikke trykker på noen knapper i 3 minutter, vil airfryeren slette alle innstillinger og gå i standby-modus.

Steking

Merk:














- **Ikke plasser** noe på airfryeren. Dette forstyrrer luftstrømmen og forårsaker dårlige resultater for luftsteking. [Figur 3.1]
- En airfryer er ikke en frityrkoker. **Ikke fyll** kurvene med olje, stekefett eller noen form for væske.
- Når du tar kurvene ut av airfryeren, må du være forsiktig med varm damp og **ikke trykke** på kurvutløserknappen.



Figur 3.1

Forhåndsinnstillinger

- Du kan tilpasse tid (1-60 minutter) og temperatur (170° - 400°F / 77° - 205°C).
- Resultatene kan variere. Ta en titt på oppskriftsboken vår for å få oversikt over hvordan du kan tilpasse forhåndsinnstillinger for perfekte resultater.

Forhåndsinnstillinger	Symbol	Standard Temperatur	Standard Tid (Minutter)	Riste Påminnelse?*
Biff		400°F / 205°C	6 minutter	-
Kylling		380°F / 193°C	25 minutter	-
Sjømat		350°F / 177°C	8 minutter	-
Reker		370°F / 188°C	6 minutter	((RIST))
Bacon		320°F / 160°C	8 minutter	-
Frossen Mat		350°F / 177°C	10 minutter	((RIST))
Pommes Frites**		380°F / 193°C	25 minutter	((RIST))
Grønnsaker		300°F / 149°C	10 minutter	((RIST))
Rotgrønnsaker		400°F / 205°C	12 minutter	((RIST))
Brød		320°F / 160°C	8 minutter	-
Dessert		300°F / 149°C	30 minutter	-
Forvarme		400°F / 205°C	5 minutter	-
Hold varm		170°F / 77°C	5 minutter	-

Forhåndsinnstilte Programmer

Å bruke en forhåndsinnstilling er den enkleste måten å tilberede maten på. Forhåndsinnstillinger er programmert med en ideell tid og temperatur for tilbereding av visse matretter.

1. **Forvarm din airfryer** (se side 12)
2. Når airfryeren viser "READY", så kan du tilsette mat i kurvene.
3. Velg et forhåndsinnstilt tilberedningsprogram (se side 13)
4. Tilpass eventuelt temperatur og tid. Du kan gjøre dette når som helst under tilberedningen.
 - a. Trykk på **Temp/Time** én gang. Temperaturen vil blinke på skjermen. Trykk på **+** eller **-** knappene for å endre temperatur. (170°–400°F / 77°–205°C).
 - b. Trykk på **Temp/Time** én gang til. Tiden skal nå blinke på skjermen. Trykk på **+** eller **-** knappene for å endre tid (1–60 minutter).

Merk: For å øke eller redusere tid eller temperaturen raskt, trykk og hold inne **+** eller **-** knappene.

5. Trykk på **▶||** for å starte tilberedningen.
6. Når du bruker visse forhåndsinnstillinger, vises riste påminnelse halvveis i tilberedningstiden. Airfryeren piper 5 ganger og "((SHAKE))" vil blinke på skjermen.
 - a. Ta kurvene ut av airfryeren og vær forsiktig med varm damp. Airfryeren stopper tilberedningen automatisk. Skjermen slås av til kurvene settes inn igjen.
 - b. Rist eller snu maten. Vær forsiktig så du ikke trykker på kurvutløserknappen.

- c. Legg kurvene i airfryeren.

Merk: Se **risting av mat** (side 16).

7. Airfryeren piper 3 ganger når den er ferdig. Skjermen viser:



8. Trykk eventuelt på **Keep Warm**. Trykk på **+** eller **-** knappene for å endre tid (1–60 minutter).
9. Ta kurvene ut av airfryeren, vær forsiktig med varm damp.
10. Fjern den indre kurven fra den ytre kurven for å servere mat.

Når du separerer kurvene:

- a. Forsikre deg om at kurvene hviler på en flat overflate.
 - b. Se etter varm olje eller fett samlet i ytterkurvene. For å unngå sprut, tøm olje før du bytter ut den indre kurven. [Figur 4.1]
11. La den avkjøles før rengjøring.

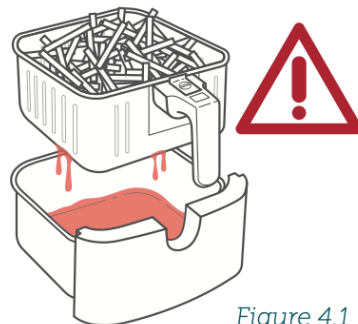


Figure 4.1

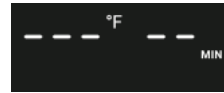
Manuell Tilberedning

1. **Forvarm din airfryer** (se side 12)
2. Når airfryeren viser "READY", så kan du tilsette mat i kurvene.
3. Still inn temperatur og tid. Du kan endre dette når som helst under tilberedningen.
 - a. Trykk på **Temp/Time** én gang. Temperaturen vil blinke på skjermen. Trykk på **+** eller **-** knappene for å endre temperatur. (170°–400°F / 77°–205°C).
 - b. Trykk på **Temp/Time** én gang til. Tiden skal nå blinke på skjermen. Trykk på **+** eller **-** knappene for å endre tid (1–60 minutter).
4. Trykk på **▶||** for å starte tilberedningen.

Merk:

- Når du tilbereder manuelt, kommer det ingen påminnelse om risting. Du bør fortsatt riste eller snu visse matretter.
- Hvis du vil ha riste påminnelse, velger du et forhåndsinnstilt program med påminnelsen (se side 16) og endre tid og temperatur etter ønske.

5. Airfryeren piper 3 ganger når den er ferdig. Skjermen viser:



6. Trykk eventuelt på **Keep Warm**. Trykk på **+** eller **-** knappene for å endre tid (1–60 minutter).
7. Ta kurvene ut av airfryeren, vær forsiktig med varm damp.
8. Fjern den indre kurven fra den ytre kurven for å servere mat.

Når du separerer kurvene:

- a. Forsikre deg om at kurvene hviler på en flat overflate.
 - b. Se etter varm olje eller fett samlet i ytterkurvene. For å unngå sprut, tøm olje før du bytter ut den indre kurven. [Figur 4.1]
9. La den avkjøles før rengjøring.

Riste Maten

Hvordan Du Skal Riste

- Ta kurvene ut av airfryeren under tilberedningen og rist, bland eller snu maten.

A. Å riste mat:

1. Hold kurvene rett over en varmebestandig overflate av sikkerhetshensyn. Ikke trykk på kurvutløserknappen.
2. Rist kurvene.

B. Hvis kurvene er for tunge til å riste:

1. Legg kurvene på en varmebestandig holder eller overflate.
2. Separer kurvene fra hverandre. Forsikre deg om at det ikke drypper væske fra den indre kurven.
3. Rist den indre kurven forsiktig.

Merk: *Ikke bruk denne metoden hvis det er fare for sprut av varme væsker.*

C. Hvis kurvene er for tunge til å riste og det er varme væsker inni:

1. Legg kurvene på en varmebestandig holder eller overflate.
 2. Bruk en stekespade til å blande eller snu maten.
- Når du tar ut kurvene vil airfryeren stoppe tilberedningen automatisk. Som en sikkerhetsfunksjon vil skjermen slå seg av til kurvene er satt inn igjen.
 - Når du putter inn kurvene igjen, vil matlagningen automatisk gjenopptas.
 - Unngå å riste lenger enn 30 sekunder, da airfryeren kan begynne å kjøle seg ned.

Hva Skal Du Riste

- Små matretter som er stablet, trenger vanligvis risting, for eksempel pommes frites eller nuggets.
- Hvis du ikke rister, blir maten kanskje ikke sprø eller jevnt tilberedt.
- Du kan snu andre matretter, for eksempel biff, for å sikre jevn stekeskorpe.

Når Skal Du Riste

- Rist eller snu maten en gang halvveis i tilberedningsprosessen.
- Enkelte forhåndsinnstillinger bruker Riste Påminnelse (se forhåndsinnstilte innstillinger, side 16).

Riste Påminnelse

- Riste påminnelse vil varsle deg med 5 pip, og **"((SHAKE))"** vil blinke på skjermen.
- Hvis du ikke tar ut kurvene, piper riste påminnelsen igjen etter 1 minutt, og skjermen viser en solid **"((SHAKE))"**.
- Riste påminnelsen vil forsvinne når du tar ut kurvene.

Matlagningsguide

Overfylling

- Hvis kurven er overfylt, vil maten tilberedes ujevnt.
- Maten skal ikke fylles over "MAX" linjen i den indre kurven. [Figur 5.1]



Figur 5.1

Bruk Av Olje

- Når du legger til en liten mengde olje i maten, vil den bli sprøere. Bruk ikke mer enn 2 SS / 30 ML olje.
- Oljespray er godt egnet til å påføre små mengder olje jevnt på alle matvarene.

Mat Tips

- Du kan tilberede frossen mat eller varer som ellers kan tilberedes i ovnen.
- For å lage kaker, pai eller mat som fylles med smør, legg maten i en varmesikker beholder før du legger det i kurven.
- Når du tilbereder mat med mye fett vil det dryppe fett til bunnen av kurven. Hell ut fett fra kurven etter tilberedning for å unngå overflødig røyk.
- Væskemarinert mat skaper sprut og overflødig røyk. Sørg for å tørke disse matvarene før du tilbereder dem.

Pommes Frites

- Tilsett ½–1 SS / 15 ML olje for sprøhet.
- Når du lager pommes frites fra rå poteter, legger du dem først i vann i 15 minutter for å fjerne stivelse før tilberedning. Tørk med et håndkle før du tilsetter olje.

Flere Funksjoner

Bytte Temperaturenheter

- Trykk og hold inne **Temp/Time** i 3 sekunder.
 - Airfryeren piper en gang, og temperaturenheten endres fra Fahrenheit til Celsius.
 - Gjenta denne prosessen for å bytte tilbake til Fahrenheit.

Pause

- Trykk på **▶** for å stoppe tilberedningen midlertidig. Airfryeren vill stoppe oppvarmingen, og **▶** vil blinke til du trykker **▶** for å fortsette tilberedningen.
 - Etter 30 minutter med inaktivitet slår airfryeren seg av automatisk.
 - Denne funksjonen lar deg stoppe tilberedningspausen uten å ta kurvene ut av airfryeren.

Gjenoppta Matlagingen Automatisk

- Hvis du trekker ut kurvene, vil airfryeren stoppe å tilberedningen automatisk. Skjermen slår seg av midlertidig som en sikkerhetsfunksjon.
- Når du setter tilbake kurvene inn i airfryeren, vil den automatisk fortsette tilberedningen basert på dine tidligere innstillinger.

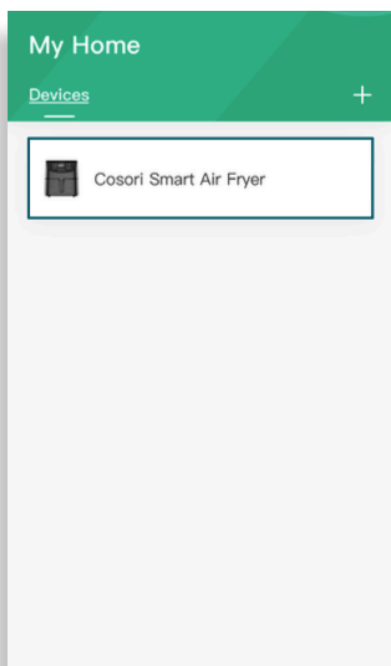
Automatisk Avslåing

- Hvis airfryeren ikke hare noen aktive tilberedningsprogrammer, vil airfryeren slette alle innstillinger og slå seg av etter 3 minutter uten aktivitet.

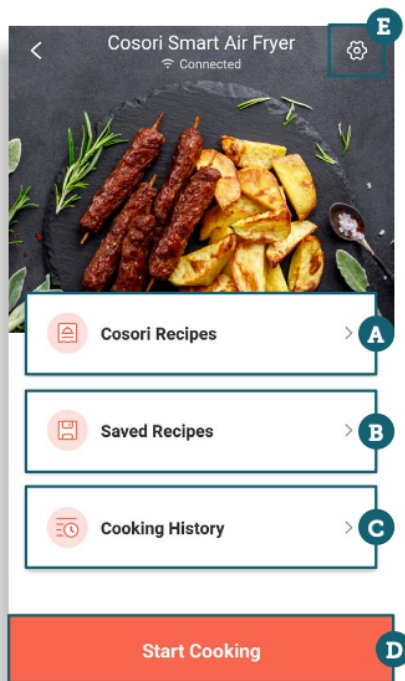
Overopphetingsbeskyttelse


- Hvis airfryeren overopphetes, slås den automatisk av som en sikkerhetsfunksjon.
- La airfryeren avkjøles helt før du bruker den igjen.

HVORDAN BRUKE APPEN



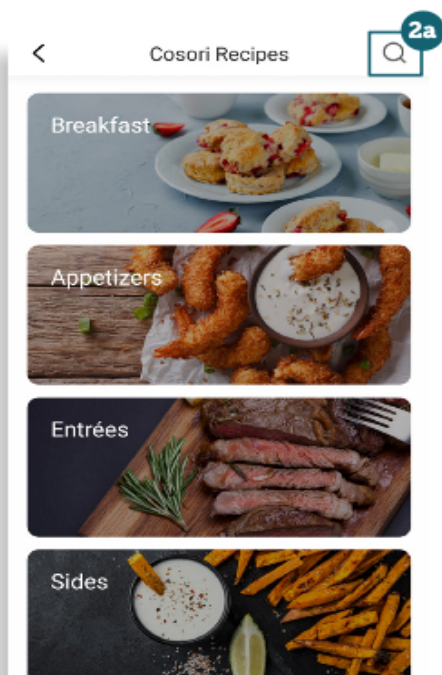
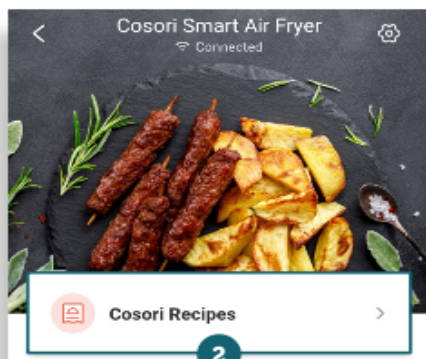
- Gå inn på «My Home» og trykk på navnet på airfryeren for å se enhetsalternativer og detaljer.



- A. Trykk på «**Cosori Recipes**» for å se og velge en oppskrift fra Cosori-oppskriftshefte (se side 20).
- B. Trykk på «**Saved Recipes**» for å opprette eller vise en tilpasset oppskrift (se side 24).
- C. Trykk på «**Cooking History**» for å se nylig brukte oppskrifter.
- D. Trykk på «**Start Cooking**» for å tilberede med tilpassede innstillinger du selv velger (side 22).
- E. Trykk på  for å se innstillinger.

Merk: Appfunksjonalitet er bare tilgjengelig når airfryeren er koblet til VeSync-appen.

Airfryer med Cosori Oppskrifter



Santa Maria Ribeye

400°F for 6minutes

🍴 Yields 2 Servings

🕒 Prep Time: 11 Minutes

🕒 Cook Time: 6 Minutes

Ingredients

¼ teaspoon kosher salt

¼ teaspoon finely ground black pepper

¼ teaspoon garlic powder

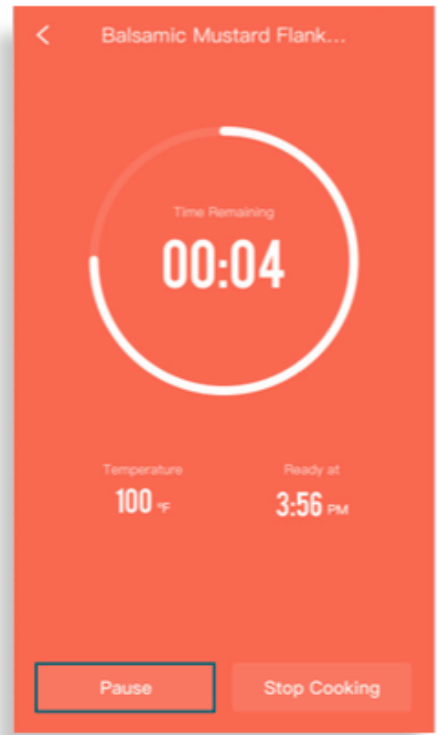
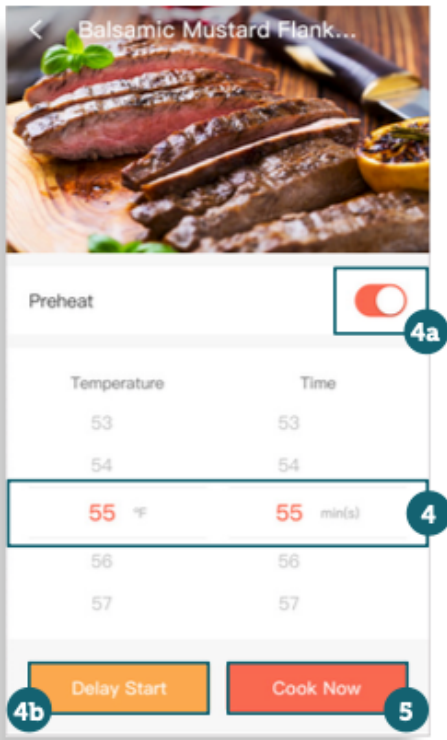
¼ teaspoon onion powder


Cook This Recipe

3

3. Følg instruksjonene for å lage matretten. Trykk deretter på «**Cook This Recipe**».

1. Trykk på navnet på airfryeren fra «My Home-siden» for å åpne airfryer-siden.
2. Trykk på «**Cosori Recipes**», velg en kategori og velg deretter en oppskrift.
 - a) Du kan trykke på **Q** for å søke etter en oppskrift.

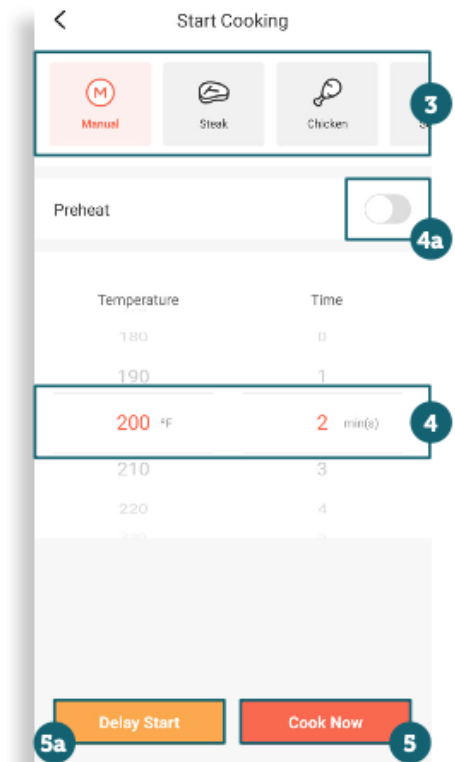
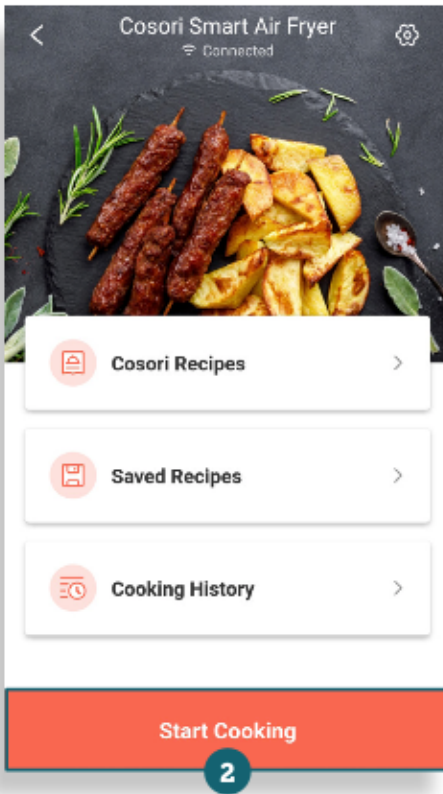


4. Hvis du ønsker, så kan du tilpasse steketid og temperatur.
 - a. De fleste oppskrifter inkluderer automatisk forvarming. Du kan trykke på  for å hoppe over forvarming. Dette anbefales ikke med mindre airfryeren allerede er oppvarmet til riktig temperatur.
 - b. Du kan også trykke på «**Delay Start**» for å utsette tilberedningen.
5. Når du vil begynne tilberedningen, trykk på «**Cook Now**».

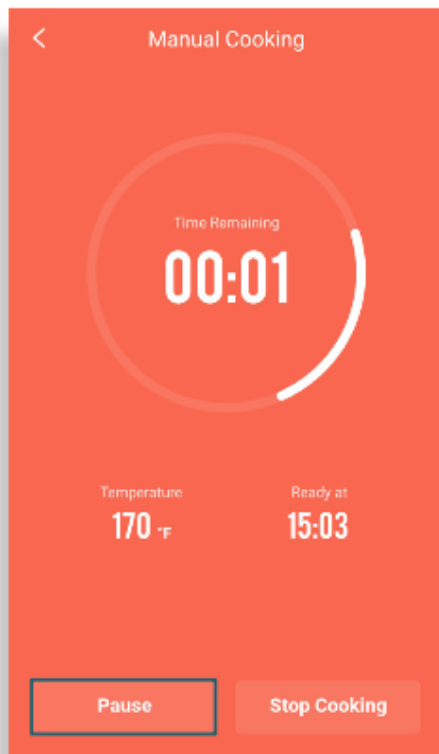
6. Vent til nedtellingen er ferdig.

Merk: Du kan når som helst trykke på *Pause* for å stoppe tilberedningen. Unngå å stoppe lenger enn 30 sek, da airfryeren kan begynne å kjøle seg ned.

Tilpasset Tilberedning



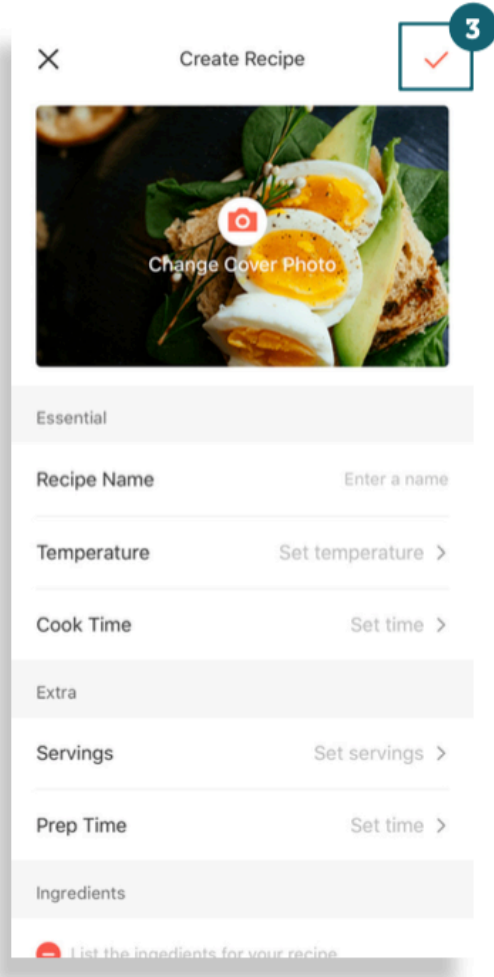
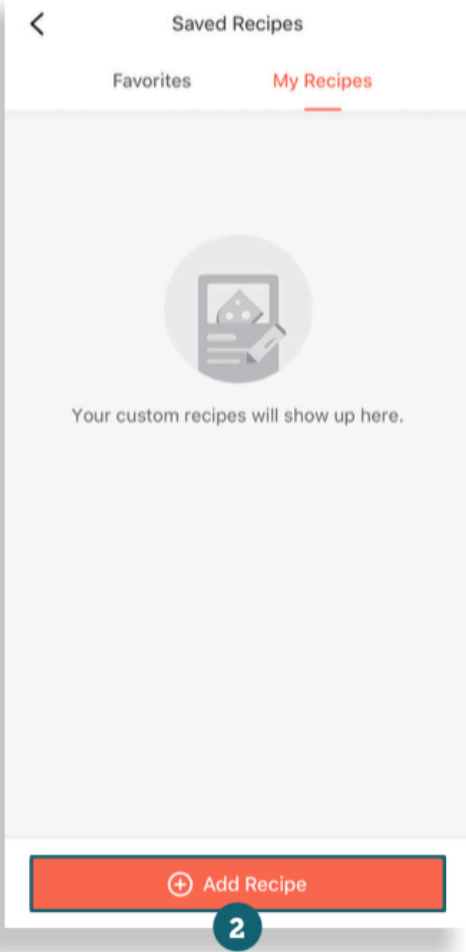
1. Trykk på navnet på airfryeren fra «My Home-siden» for å åpne airfryer-siden.
2. Trykk på «Cook Now».
3. Hvis du ønsker, kan du også velge et forhåndsinnstilt tilberedningsprogram.
4. Tilpass tilberedningstiden og temperaturen.
 - a. Husk å trykke på for å bruke forvarme, med mindre airfryeren allerede er forvarmet.
5. Når du er klar, trykk «Cook Now».
 - a. Du kan også trykke på «Delay Start» for å utsette tilberedningen.



6. Vent til nedtellingen er ferdig.

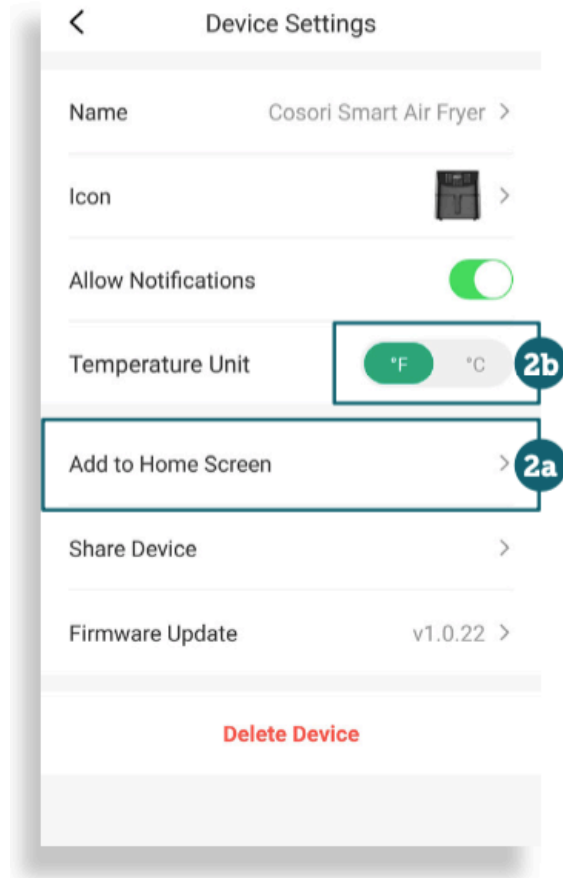
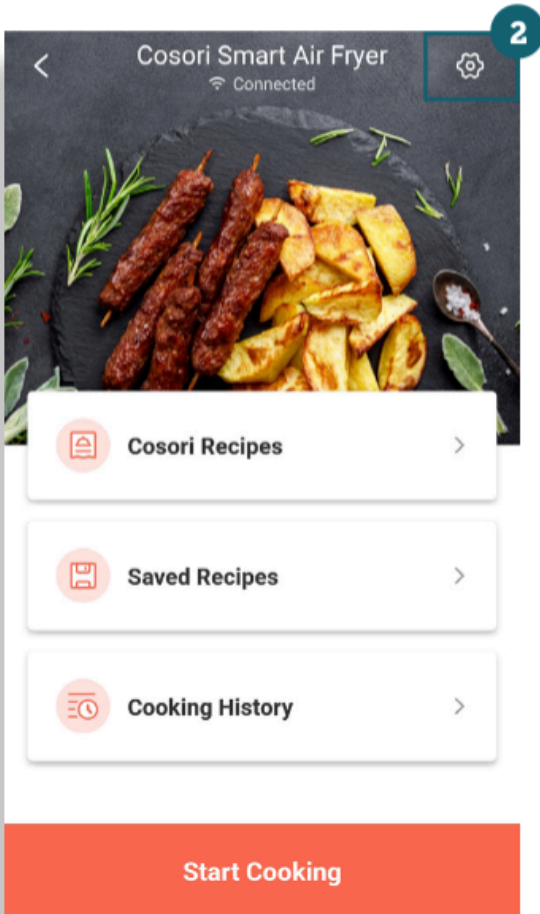
Merk: Du kan når som helst trykke på *Pause* for å stoppe tilberedningen. Unngå å stoppe lenger enn 30 sek, da airfryeren kan begynne å kjøle seg ned.



Lage Egne Oppskrifter



1. Trykk på navnet på airfryeren fra «My Home-siden» for å åpne airfryer-siden.
2. Trykk på «**Saved Recipes**» og trykk deretter på «**Add Recipe**».
3. Skriv inn detaljene som er nødvendig for å lage oppskriften. Når du er ferdig trykker du på ✓. Når du har opprettet den egendefinerte oppskriften, kan du bruke den til å tilberede mat.

Innstillinger



1. Trykk på navnet på airfryeren fra «My Home-siden» for å åpne airfryer-siden.
2. Trykk på  for å se innstillinger. For å endre hvilken som helst innstilling, så kan du trykke på hvilken som helst av tekstene, ikonene, eller  symbolene på høyere side av skjermen. Trykk for eksempel på «Name» for å endre navnet.

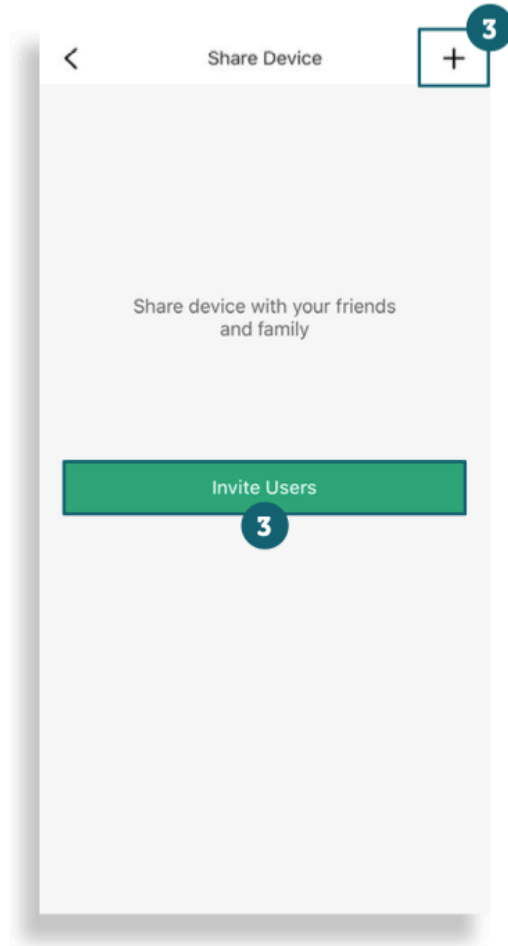
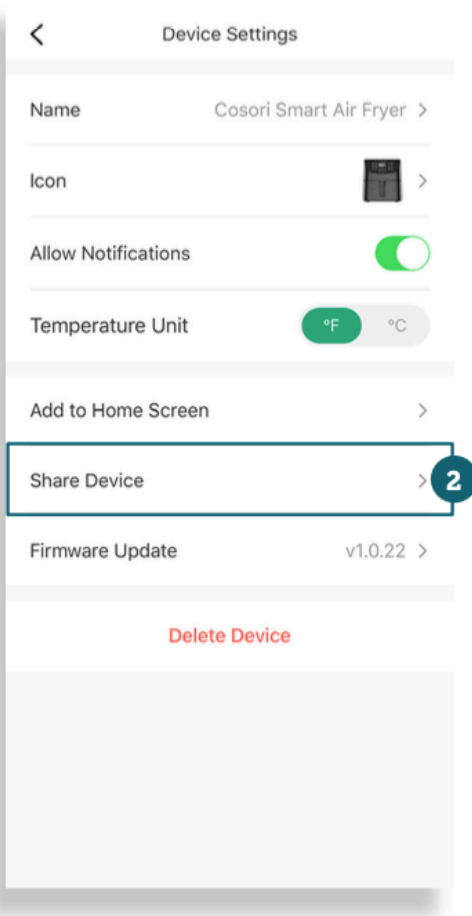
- a. Trykk på «Add to Home Screen» hvis du ønsker å lage en snarvei fra hjem-skjermen på telefonen din. Denne snarveien tar deg direkte til airfryeren i VeSync-appen.
- b. Endrer du temperaturenheten, endres enheten både i appen og i airfryeren.


Del Din Airfryer

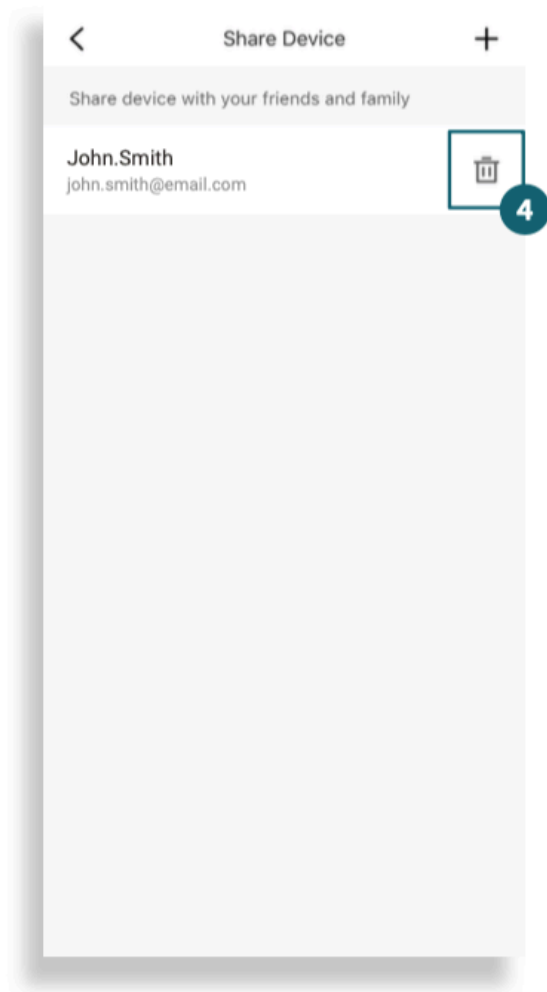
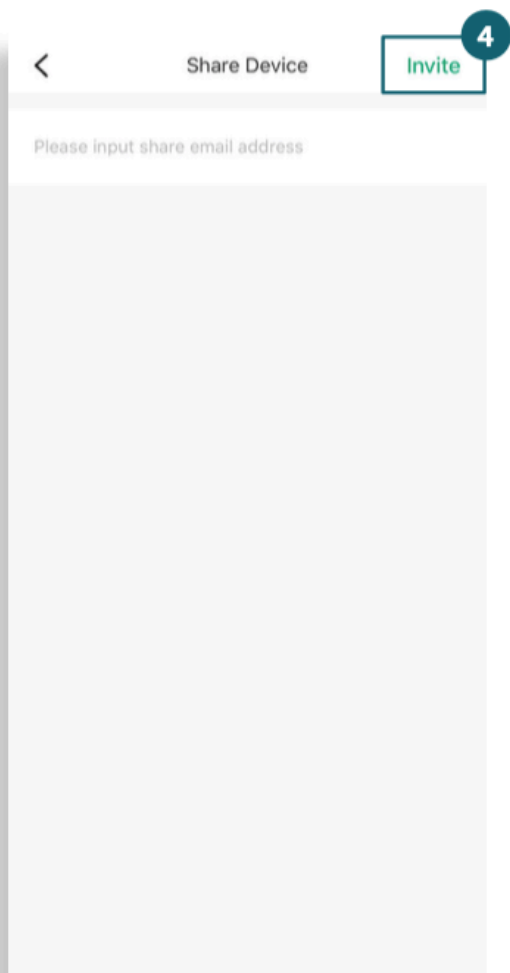
Bruk «**Share Device**» for å la noen andre kontrollere airfryeren din (for eksempel familie, venner, romkamerater osv.).


Merk:

- Folk du deler airfryeren med, må ha en VeSync-konto.
- Delte brukere kan redigere enhetens innstillinger. Hvis de sletter enheten din, blir den kun slettet fra kontoen deres. Du kan skru av deling når som helst.

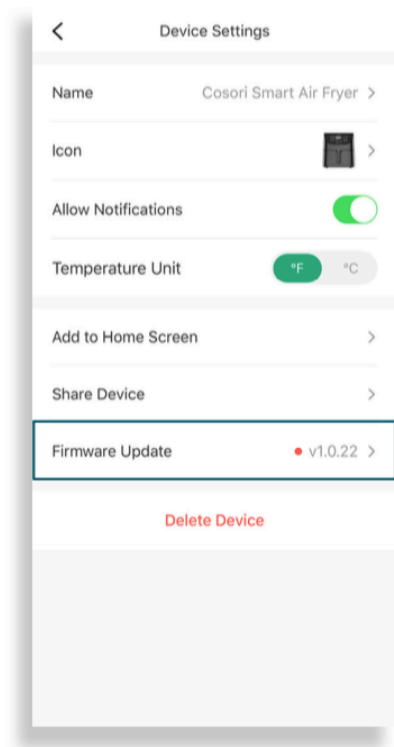


1. Trykk på navnet på airfryeren fra «My Home-siden» for å åpne airfryer-siden.
2. Trykk på  for å se innstillinger, og trykk deretter på «**Share Device**».
3. Trykk på «**Invite Users**», eller trykk på + ikonet øverst i høyere hjørnet.



4. Skriv inn e-postadressen til brukeren du ønsker å dele airfryeren din med. Brukeren må også ha en VeSync-konto. Trykk på «**Invite**» oppe i høyere hjørnet.
5. Trykk på  for å fjerne folk du har delt airfryeren med. De vil ikke lenger være i stand til å styre airfryeren.

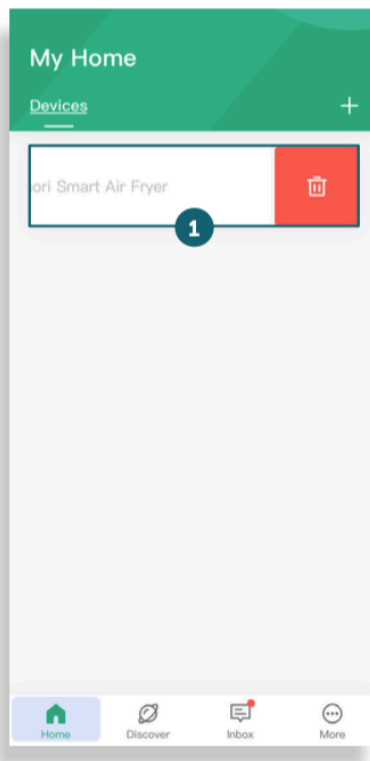
Oppdateringer



For å holde airfryeren oppdatert med de nyeste forbedringene, bør du alltid oppdatere «**firmware**» når oppdateringer er tilgjengelig.


Inne på innstillinger, kan du trykke på «**Firmware Update**». Den røde prikken som vist på bilde over, betyr at det er en ny firmware oppdatering tilgjengelig.

Tilbakestill Airfryeren

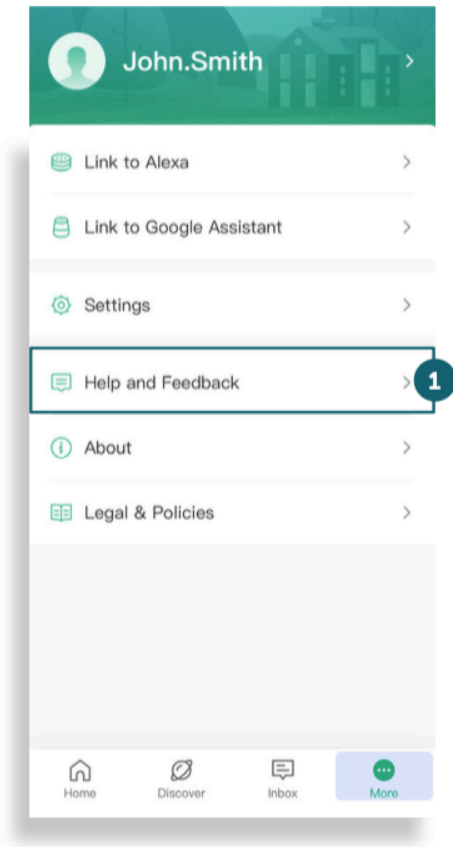


Tilbakestilling av airfryeren kan hjelpe deg med å feilsøke eventuelle problemer du måtte ha, inkludert hvis airfryeren har gått offline.

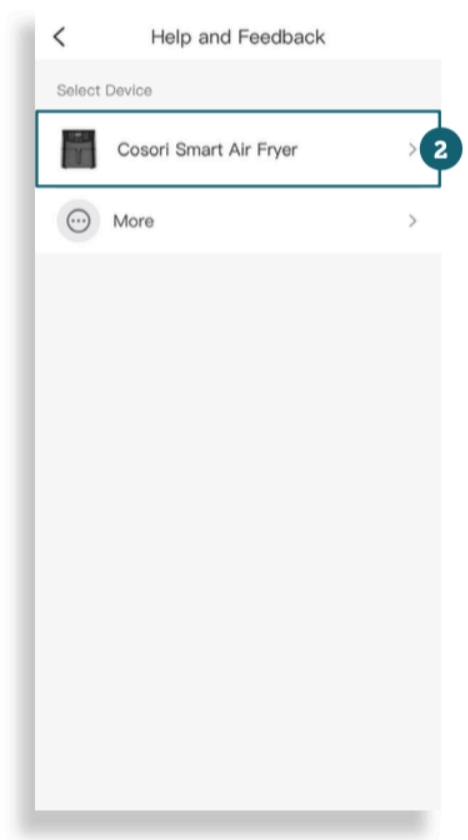
Merk: Tilbakestilling av airfryeren vil slette alle dine tilpassede innstillinger og gjenopprette standardinnstillingene.

1. Slett airfryeren fra VeSync-appen. Sveip til venstre (iOS) eller trykk og hold inne (Android), og trykk på .
2. Trykk og hold inne  i mer enn 5 sekunder til  blinker raskt på skjermen. Airfryeren din vil automatisk være i konfigurasjonsmodus og klar til å settes opp.

Hjelp og Tilbakemelding

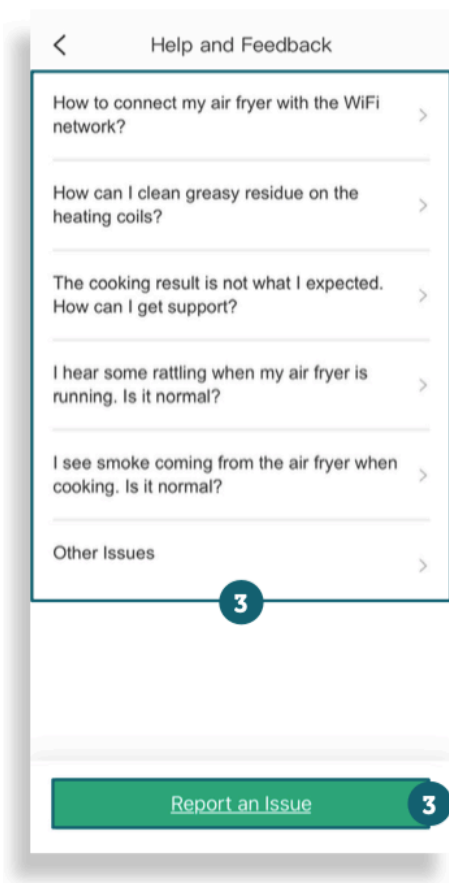


1. For å få hjelp i appen eller hvis du vil sende tilbakemeldinger på airfryeren, trykk på «More», nederst på skjermen og trykk deretter på «Help and Feedback»

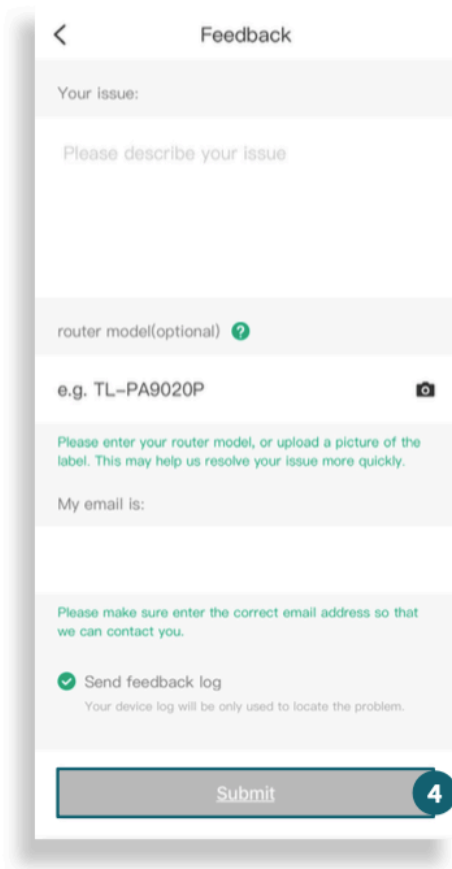


2. Trykk på navnet på airfryeren.

Merk: Hvis airfryeren ikke er installert, trykker du på «More» og deretter på på navnet til airfryeren.



3. Trykk på hvilket som helst problem. for å se mer informasjon. Hvis du ikke finner løsningen på problemet ditt, trykker du på «**Report an Issue**».



4. Skriv inn tilbakemeldingen og trykk på «**Submit**». Du vil få svar av kundeservicen i løpet av 24 timer.

Merk: Når du sender inn en tilbakemelding via appen, vil Cosori sin kundeserviceavdeling i USA. motta beskjeden. For raskere service med norsk assistanse, send en e-post til: Post@cosori.no

TILBEHØR

Du kan kjøpe tilbehør til airfryeren din direkte fra nettbutikken vår. Gå til **Cosori.no** for mer informasjon.

STELL OG VEDLIKEHOLD

Merk:

- Rengjør alltid matkurvene og innsiden etter bruk.
- Folie på innsiden av kurven vil gjøre oppryddingen bli lettere.

1. Skru av airfryeren og dra ut stikkontakten. La den avkjøles helt før rengjøring.

2. Tørk av utsiden av airfryeren med en fuktig klut, om nødvendig.

3. Kurvene tåler oppvaskmaskinen. Du kan også vaske kurvene med varmt såpevann og ikke-slipende svamp.

Merk: Kurvene har et ikke-klebende belegg. Unngå metallutstyr og slipende rengjøringsmateriale.

4. For fett som er vanskelig å få bort:

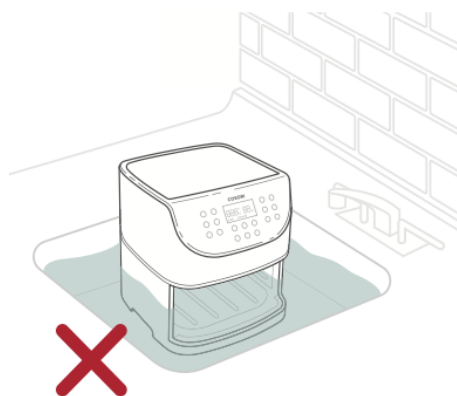
- a. Bland 2 SS / 30 ML natron og 1 SS / 15 ML vann i en liten bolle for å danne en smørbar blanding.
- b. Bruk en svamp til å spre blandingen på kurvene og skrubber deretter. La kurvene stå i 15 minutter før du skyller dem med vann.
- c. Vask kurvene med såpe og vann før bruk.

5. Rengjør innsiden av airfryeren med en litt fuktig, ikke-slipende svamp eller klut. Ikke legg den i vann.

[Figur 6.1] Rengjør om nødvendig varmespiralen for å fjerne matrester.

6. Tørk før bruk.

Merk: Forsikre deg om at varmebatteriet er helt tørt før du slår på airfryeren.



Figur 6.1

FEILSØKING 1.1

Problem	Mulig Løsning
Airfryeren vil ikke skru seg på.	Forsikre deg om at airfryeren er koblet til stikkkontakten.
	Skyv kurvene godt inn i airfryeren.
Maten er ikke helt gjennomstekt.	Legg mindre mengder mat i den indre kurven. Hvis kurven er overfylt, vil ikke ingrediensene bli gjennomstekt.
	Sett på høyere temperatur, eller la maten tilberede lengere.
Maten tilberedes ujevnt.	Ingredienser som er stablet oppå hverandre eller nær hverandre må ristes eller snus under matlagning (se risting av mat , side 16).
Maten er ikke sprø etter tilberedning.	Spraying eller pensling av en liten mengde olje på maten øker sprøheten (se kokeguiden , side 17).
Pommes frites er ikke tilberedt riktig.	Se pommes frites , side 17.
Kurvene vil ikke gli ordentlig inn i airfryeren.	Forsikre deg om at kurvene ikke er overfylt med mat.
	Forsikre deg om at den indre kurven sitter ordentlig inni den ytre kurven.
Hvit røyk kommer ut av airfryeren.	Airfryeren kan produsere litt røyk når du bruker den for første gang. Dette er normalt.
	Forsikre deg om at kurvene og innsiden av airfryeren er ordentlig rengjort uten fett og matrester.
	Tilberedning av fettete matvarer vil føre til at olje lekker ut i den ytterste kurven. Denne oljen vil produsere hvit røyk og kurvene kan være varmere enn vanlig. Dette er normalt og bør ikke påvirke tilberedningen. Håndter kurvene med forsiktighet.
Mørk røyk kommer ut av airfryeren.	Dra ut stikkkontakten med en gang. Mørk røyk betyr enten at maten brenner eller at det er et kretsproblem. Vent til røyken har forsvunnet før du trekker ut kurvene. Hvis årsaken ikke er brent mat, kontakt kundeservice (side 37).

FEILSØKING 1.2

Problem	Mulig Løsning
Airfryeren lukter plast.	Enhver airfryer kan lukte plast fra produksjonsprosessen. Dette er helt normalt. Følg instruksjoner for «første gangs bruk» (side 9) for å bli kvitt plastlukten. Hvis det fremdeles lukter plast, ta kontakt med kundeservice (se side 37).
Skjermen viser feilkode 'E1'.	Det er en åpen krets i temperaturmonitoren. Kontakt kundeservice (se side 37).
Skjermen viser feilkode 'E2'.	Det er en kortslutning i temperaturmonitoren. Kontakt kundeservice (se side 37).

Hvis problemet ditt ikke er oppført, kan du kontakte kundeservice (se side 37)

VESYNC-APP FEILSØKING

Hvorfor kobler ikke airfryeren seg til VeSync-appen?

- Under installasjonsprosessen må du være på et sikkert 2,4 GHz WiFi-nettverk. Bekreft at nettverket fungerer som det skal.
- Forsikre deg om at WiFi-passordet er skrevet inn riktig.
 - Det skal ikke være mellomrom i begynnelsen eller slutten av passordet.
 - Test passordet ved å koble til en annen elektronisk enhet enn ruterer.
 - Hvis du skriver inn SSID og passord manuelt, må du dobbeltsjekke at begge er skrevet riktig.
- Airfryeren din må være innenfor 50 meter synlig rekkevidde fra ruterer.
- Ruterer din må kanskje være på et høyere sted for å få bedre signal.
- Forsikre deg om at airfryeren ikke er i nærheten av andre kjøkkenapparater (for eksempel mikrobølgeovner, kjøleskap, elektroniske apparater osv.). Dette er for å unngå signalforstyrrelser.
- Hvis du bruker en VPN, må du sørge for at den er slått av mens du setter opp airfryeren.
- Lukk og åpne VeSync-appen på nytt.
- Tøm VeSync-app-buffere.
- Tilbakestill airfryeren (se side 28).
- For avanserte brukere, sjekk ruterkonfigurasjonen:
 - Forsikre deg om at du ikke for mange enheter koblet til ruterer din på 2,4GHz-båndet. Ruterer din kan begrense antall enheter du kan koble til. Slå av denne sperringen i ruterer.
 - Hvis over 32 enheter er koblet til ruterer din, kan det hende at du ikke kan koble til airfryeren.
 - Deaktiver portalautentisering. Hvis portalautentisering er aktivert, vil ikke airfryeren få tilgang til WiFi-nettverket ditt, og installasjonen vil mislykkes.
 - Forsikre deg om at DHCP-tjenesten er aktivert. Denne tjenesten brukes for å tilordne en IP-adresse til airfryeren. Hvis DHCP-tjenesten er deaktivert, vil ikke airfryeren kunne få en IP-adresse og vil heller ikke kunne koble seg til nettverket ditt.
 - Deaktiver URL-filtrering
 - Åpne brannmuren. Airfryeren din må bruke porter: 443, 4005, 1883 og 17273 for å koble til WiFi-nettverket.
 - Deaktiver filtrering av MAC-adresser.
 - Bekreft at internet-leverandøren din ikke har deaktivert portene 1882 og 17273

Airfryeren min er offline.

1. Forsikre deg om at airfryeren er på, og oppdater deretter VeSync-menyen ved å sveipe ned på skjermen.
2. Forsikre deg om at ruterer din er koblet til internett, og at telefonens nettverks-tilkobling fungerer som den skal.
3. Slett den frakoblede airfryeren fra VeSync-appen. Sveip til venstre (iOS) eller trykk og hold inne (Android), og trykk deretter på «Delete».
4. Tilbakestill airfryeren (se side 28).
5. Når airfryeren er slettet og tilbakestilt, konfigurerer du airfryeren på nytt med VeSync-appen (se side 10).
6. Når airfryeren er online igjen, gå til innstillinger (se side 28), og trykk på «Firmware Update».

Merk: *Strømbrudd, nettbrudd eller endring i WiFi-ruterer, kan føre til at airfryeren går offline.*

Hvorfor vises ikke airfryer ikonet på hjem-skjermen etter å ha lagt til airfryeren i VeSync-appen?

- Oppdater VeSync-menyen ved å sveipe nedover på skjermen.
- Lukk og åpne VeSync-appen på nytt.

Hvis problemet ditt ikke er oppført på listen, kan du kontakte **kundeservice** (se side 37).

INFORMASJON OM GARANTI

Generell informasjon	
Produktnavn	Smart 5,5-liter Airfryer
Model	CS158-AF
Garanti	2 år
<i>For din egen referanse anbefaler vi på det sterkeste at du registrerer kjøpsdato og ordre-ID.</i>	
Kjøpsdato	
Ordre-ID	

VILKÅR

Cosori.no garanterer at alle produktene er av høyeste kvalitet innen materiale, håndverk og service, med virkning fra kjøpsdato til slutten av garantiperioden.

Cosori.no vil erstatte alle produkter som er funnet å være defekte på grunn av produsentenes feil basert på kvalifisering. Refusjon er tilgjengelig innen de første 30 dagene etter kjøpet. Refusjoner er kun tilgjengelig for den opprinnelige kjøperen av produktet. Denne garantien strekker seg bare til personlig bruk og omfatter ikke produkter som har blitt brukt til kommersiell, utleie eller annen bruk som produktet ikke er ment for.

Denne garantien er ikke overførbar. Cosori.no er ikke ansvarlig på noe som helst måte for skader, tap eller ulemper forårsaket av utstyrssvikt eller ved uaktsomhet av brukeren, misbruk eller bruk som ikke er i samsvar med brukermanualen.

Denne garantien gjelder ikke for følgende:

- Skader på grunn av misbruk, ulykke, endringer, manipulering eller hærverk.
- Feil eller utilstrekkelig vedlikehold.
- Uovervåket bruk av barn under 18 år.

Cosori.no påtar seg intet ansvar for skader forårsaket grunnet bruk av produktet til annet enn det tiltenkte bruke eller som beskrevet i brukermanualen.

Defekte produkter og returer

Hvis produktet viser seg å være defekt innen den angitte garantiperioden, kan du kontakte kundesupport via post@cosori.no. Ikke kast produktet ditt før du kontakter oss. Når kundeservicen vår har godkjent forespørselen din, vil du enten måtte returnere produktet, eller sende etterspurt dokumentasjon.

KUNDESERVICE

Vi Er Her For å Hjelp

Hvis du støter på problemer eller har spørsmål om det nye produktet ditt, kan du kontakte vårt hjelpsomme kundesupportteam.

Cosori.no

Strømsveien 318

1081, OSLO

Norge

Email: Post@cosori.no

Telefon: +47 901 51 315

Kundeservice

Man–Fre, 08:00–16:00

VIS OSS HVA DU LAGER

Vi håper denne brukermanualen har vært nyttig. Vi gleder oss til å se de fantastiske resultatene dine, og vi håper du vil dele bilder på sosiale medier! Velg en av plattformene nedenfor og ikke glem hashtag #Cosorimat.

#Cosorimat



@Cosorinorge

