



Eolis 3D Wirefree™ RTS

For Awnings

- NO** Installasjonsanvisning
- SV** Installationsanvisning
- FI** Asennusopas

Ref.5050585C

HOME MOTION by
somfy

Somfy worldwide	India: Somfy India PVT Ltd Tel.: +91(11) 4165 9176	Russia: Somfy LLC Tel.: +7 495 781 47 72
Argentina: Somfy	Argentina: Somfy	Serbia: Somfy
Tel.: +55 11 (0) 4737-3700	Indonesia: Somfy Jakarta Representative Office Tel.: +62 (21) 719 3620	Predstavništvo Tel.: 00381 (0)25 841 510
Australia: Somfy PTY LTD Tel.: +61 (2) 8845 7200	Iran: Somfy Iran Tel.: +98-217-7951036	Singapore: Somfy PTE Ltd Tel.: +65 (0) 6383 3655
Austria: Somfy GesmbH Tel.: +43(0)66250306-0	Israel: Sisa Home Automation Ltd Tel.: +972 (0) 3 952 55 54	Slovak republic: Somfy, spol. s r.o. Tel.: +421 337 718 638
Belgium: Somfy Belux Tel.: +32 (0) 2 712 07 70	Brazil: Somfy Brasil Ltda Tel/Fax: +55 11 3695 3585	South Korea: Somfy JOO Tel.: +82 31 800 5250
Canada: Somfy ULC Tel.: +1 (0) 905 564 6446	Italy: Somfy Italia s.r.l Tel.: +39-024647181	Spain: Somfy
China: Somfy China Co. Ltd Tel.: +8621 (0) 6280 9660	Japan: Somfy KK Tel.: +81 (0)45 481 6800	Espana SA Tel.: +34 (0) 934 800 900
Croatia: Somfy Predstavništvo Tel.: +385 (0) 51 502 640	Jordan: Somfy Jordan Tel.: +962-6-5521615	Sweden: Somfy Nordic AB Riyadh: Tel.: +46 (0) 40 16 59 00
Cyprus: Somfy Middle East Tel.: +357(0) 25 34 55 40	Kingdom of Saudi Arabia: Somfy Saudi Riyadh: Tel.: +966 1 47 23 020	Switzerland: Somfy A.G. Tel.: +41 (0) 44 838 40 30
Czech Republic: Somfy spol. s r.o. Tel.: +420) 267 913 076- 8	Jeddah: Tel.: +966 2 69 83 353	Syria: Somfy Syria Tel.: +963-9-55580700
Denmark: Somfy Nordic Danmark Tel.: +45 65 32 57 93	Kuwait: Somfy Kuwait Tel/Fax: +965 4348906	Taiwan: Somfy Development and Taiwan Branch Tel.: +886 (0) 2 8509 8634
Export: Somfy Export Tel.: +33 (0)4 50 96 70 76	Lebanon: Tel.: +961 (0) 1 391 224	Thailand: Bangkok Regional Office
Finland: Somfy Nordic AB Finland Tel.: +358 (0)9 57 130 230	Malaysia: Somfy Malaysia Tel.: +60 (0) 3 228 74743	Tunisia: Somfy Tunisia Tel.: +216-96303603
France : Somfy France Tel.: +33 (0) 820 374 374	Mexico : Somfy Mexico SA de CV Tel.: +52 (55) 4777 7770	Turkey: Somfy TurkeyMsh Tel.: +90 (0) 216 651 30 15
Germany: Somfy GmbH Tel.: +49 (0) 7472 930 0	Morocco : Somfy Maroc Tel.: +212-22443500	United Arab Emirates: Somfy Gulf Tel.: +971 (0) 4 88 32 808
Greece: Somfy Hellas S.A. Tel.: +30 210 6146768	Netherlands: Somfy BV Tel.: +31 (0) 23 55 44 900	United Kingdom: Somfy Limited Tel.: +47 (0) 113 391 3030
Hong Kong: Somfy Co. Ltd Tel.: +852 (0) 2523 6339	Norway: Somfy Nordic Norge Tel.: +47 41 57 66 39	United States: Somfy Systems Tel.: +1 (0) 609 395 1300
Hungary: Somfy Kft Tel.: +36 1814 5120	Poland: Somfy Sp. z o.o. Tel.: +48 (22) 50 95 300	Romania: Somfy SRL Tel.: +40 - (0)368 - 444 081

NO - Somfy forsikrer hermed at dette utstyr oppfyller nødvendige krav og andre relevante bestemmelser i direktivet 1995/5/EC. En deklaration om overensstemmelse er tilgjengelig på web adressen : www.somfy.com/ce. Kan benyttes innen EU, CH, NO.

SV - Härmed intygar Somfy att denna står i överensstämmelse med de väsentliga egenskapskrav och övriga relevanta bestämmelser som framgår av direktiv 1999/5/EG. En deklaration om överensstemmelse är tillgänglig på web adressen : www.somfy.com/ce. Användaren inom EU, CH, NO.

FI - Vuorimateriaa, että laite on direktiivin 1999/5/EY olennaisen vaatimusten ja asiantuntijien määrätysten mukainen. CE vaatimustenmukaisuusilmoitus on nähtävissä Internet-sovelluksessa www.somfy.com/ce. Voidaan käyttää EU, CH ja N.

Patents pending for some countries (e.g. : us)



Copyright © 2008 - 2011 Somfy SAS. All rights reserved. Somfy SAS, capital 20.000.000 Euros, RCS Bonneville 303.970.230 - 06/2011

NO Eolis 3D Wirefree RTS er en trådløs, tredimensjonal og selvstendig beveggelsessensor. Den brukes til automatisk innkjøring av markisen når den ristes av vinden. Deteksjonen av risingene tilsvarer en følsomhetsgrad.

Eolis 3D Wirefree RTS er kun beregnet for solskjerminger med arm av typen markise, kasse eller kassett. Eolis 3D Wirefree RTS samsvarer med den aktuelle motorserien, med de aktuelle fjernkontrollene og RTS Somfy sensorer.

Sensoren beskytter ikke mot en plutselig sterk vindbyge; dersom det er risiko for slike meteorologiske tilstander, forsikre deg om at markisen er kjørt inn.

1. Sikkerhet

Dette Somfy-produktet skal monteres av autorisert montør, og denne anvisningen er beregnet på denne fagpersonen.

Før enhver montering, må du kontrollere dette produktets samsvar med tilknyttet utstyr og tilbehør.

Denne installasjonsanvisningen beskriver installasjonen, idriftsettingen og bruksmåten for dette produktet.

Installatøren skal dessuten innrette seg etter gjeldende normer og lovgivning i installasjonslandet, og informere sine kunder om hvordan produktet skal brukes og vedlikeholdes.

Enhver anvendelse utenom bruksområdet som er fastsatt av Somfy, er ikke godkjent. Den vil medføre, slik som enhver manglende overholdelse av instruksjonene i denne anvisningen, at Somfys ansvar og garanti opphører.

2. Innstillingsalternativer

2.1 Innstilling med « Fast grensestilling »

Innstilling med « Fast grensestilling » tilsvarer en deteksjon av risinger basert på forhåndsstilte grensestillinger ved hjelp av potensiometeret. Hver verdi tilsvarer en følsomhetsgrad i forhold til risingene:

- Grensestilling 1 = stor følsomhet for risinger; små risinger forårsaker at markisen kjøres inn
 - Grensestilling 9 = liten følsomhet for risinger; sterke risinger forårsaker at markisen kjøres inn
- Grensestilling 2 tilsvarer en følsomhet for risinger under vanlige forhold. Eolis 3D Wirefree RTS er fabrikkinnstilt på grensestilling 2.

2.2 Innstilling med « Egen grensestilling »

Innstilling med « Egen grensestilling » tilsvarer en deteksjon av risinger basert på en forhåndsstilt følsomhetsgrensestilling, som er stilt inn av installatøren. Markisen ristes manuelt helt til den kjøres inn automatisk: Styrken på de forårsakede risingene lagres av sensoren. Dersom det ikke inntreffer noen rising før den automatiske kjøres inn, går sensoren over til fabrikkinnstilling: Eolis 3D Wirefree RTS stiller seg automatisk på grensestilling 2.

Etter at grensestillingen er stilt inn, går sensoren over til modusen Demonstrasjon i de to første syklusene ifølge innstillingen. Denne modusen gjør at det er enkelt å endre valgt innstilling. Et enkelt trykk på tasten STOP/My stanser innkjøringen av markisen og gjør det mulig å endre følsomhetsgraden ved å gjenta risingene manuelt.

3. Beskrivelse av komponentene

- Deksel
- Sensor
- Holder
- Potentiometer
- Knapp PROG
- Alkalibatterier AAA

► Se Figur A

4. Installasjon

4.1 Råd

Eolis 3D festes på vektstangen i endene eller i midten. Deteksjonen av risingene er mer følsom i endene.

Forsiktig! Eolis 3D skal aldri lukkes inn i vektstangen! Forsiktig! Eolis 3D fungerer bare når sensoren (2) er festet til holderen (3) og når innstillingene er utført. Forsiktig! Sensorens radiorekkevidde er X = 20 m.

Kraftig lokale radiosendere (f.eks. trådløse hodetelefoner) med en radiofrekvens som er identisk med Eolis 3D, kan virke forstyrrende.

► Se Figur B

4.2 Formontering av holderen

Forsiktig! Bruk aldri fi ere festesystemer samtidig!

4.2.1 Feste av holderen med klebemiddelet

Forsiktig! Klebemiddelet som følger med er til engangsbruk! Du må kun bruke klebemiddelet som er levert av Somfy.

Bruk av alle andre klebemidler er forbudt!

- Sett holderen (3) på vektstangen: Overfl aten skal være plan og egnet for liming av holderen.
- Kontroller at den valgte plasseringen ikke hindrer oppheisingen av markisen og at den ikke skader sensoren.
- Rengjør vektstangen.
- Lim klebemiddelet på holderen (3).
- Fest klebemiddelet og holderen på vektstangen:

Plen som er inngravert på holderen skal vende oppover.

► Se Figur C

4.2.2 Andre måter å feste holderen på

Holderen (3) festes uten pakning ved hjelp av 2 rundhodede skruer \varnothing 4, 2 med forsenket hode \varnothing 4, 2 popnagler \varnothing 4 eller 2 Somfy festetilbehør (festemiddel som ikke følger med).

- Sett holderen (3) på vektstangen.
- Kontroller at den valgte plasseringen ikke hindrer innkjøringen av markisen og at den ikke skader sensoren.
- Avhengig av valgt festemåte, bor to hull i vektstangen ifølge holderens akselavstand (Figur F « Tekniske data »).
- Fest holderen på følgende måte: med pilen som er inngravert på holderen med spissen oppover.

► Se Figur D, F

4.3 Innsetting av batterier

Forsiktig! Bruk aldri oppladbare batterier for å tilføre strøm til Eolis 3D!

- Ta sensoren ut av dekslet med et fl att skrujern.
- Sett de medfølgende AAA-batteriene (6) inn i sensoren i følge angitt polaritet: Lysdioden tennes i 1 sekund for å bekrefte at batteriene er korrekt satt inn.

► Se Figur E

5. Tekniske data

Strømtilførsel: 2 AAA alkaliebatterier

Dimensjoner: 25 x 38 x 153 mm (h x b x L)

Avstand mellom de avlange festeanordningene:

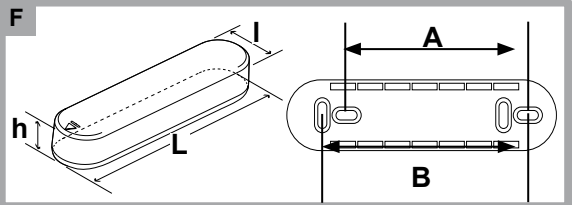
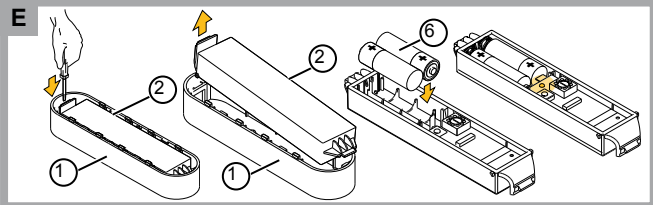
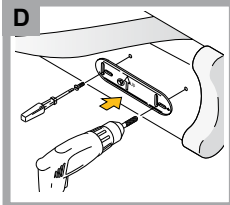
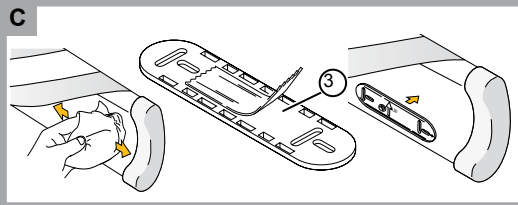
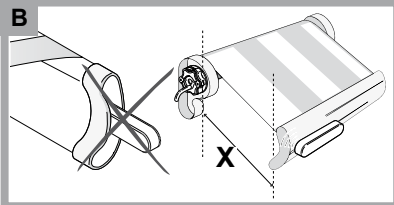
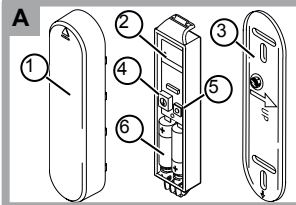
A = 93,5 mm

B = 120,5 mm

► Se Figur F

Separer lagringscellene og batteriene fra andre avfallstyper og resirkuler dem via et lokalt gjenvinningsanlegg.

1/2



FI Eolis 3D Wirefree RTS on kolmiulotteinen, langaton ja itsenäinen liikeanturi.

Se sallii kaihtimen automaattisen ylös nousun, kun tuuli heiluttelee sitä.

Värähtelytaso tunnustetaan herkkysynnnyksillä.

Eolis 3D Wirefree RTS on suunniteltu yksinomaan tangollisille terassi-, ikkuna- tai kasettityypisille ulkokaihtimille.

Eolis 3D Wirefree RTS sopii nykyiselle RTS Somfy moottori-, kaukosäädin- ja anturimallistolle.

Anturi ei suojaa äkillisiltä voimakailta tuulenpuuskiilta; kun tällainen säätila on mahdollista varmistaa, että kaihdin pysyy kiinni.

1. Turvallisuus

Tämän Somfy -tuotteen saa asentaa vain kodin motorisointiin ja automatisointiin erikoistunut asentaja, jolle tämä opas on tarkoitettu.

Ennen asentamista, tarkasta tuotteen yhteensopivuus laitteistoihin ja lisävarusteisiin.

Tässä oppaassa kuvataan tuotteen asennus, käyttöönotto ja toimintatapa.

Asentajan tulee noudattaa asennuksesta annettuja standardeja ja voimassa olevaa kansallista lainsäädäntöä, ja selittää tuotteen käyttöolosuhteet ja huolto-ohjeet asiakkaille.

Muunlainen, kuin Somfy:n määrittelemä käyttötarkoitus on vaatimusten vastaista. Vaatimusten vastaisesta käytöstä sekä tässä oppaassa olevien ohjeiden laiminlyönnistä on seurauksena Somfy:n vastuuvuolliisuus ja takuun peruuttaminen.

2. Säätötavat

2.1 Esikynnysraja

«Esikynnys» säätötavassa kaihtimen värähtely tunnustetaan potentiometrillä esiasetettujen kynnysrajojen mukaisesti.

Kynnukset vastaavat värähtelyherkkyyttä:

- Kynnys 1 = erittäin herkkä; lievä värähtely aiheuttaa kaihtimennousun
- Kynnys 9 = vähän herkkä; voimakas värähtely aiheuttaa kaihtimen nousun

Kynnys 2 vastaa herkkyyttä normaaleissa olosuhteissa. Eolis 3D Wirefree RTS on asetettu tehtaalta kynnysrajaan 2.

2.2 Oma kynnysraja

«Oma kynnysraja» säätötavassa värähtely tunnustetaan asentajan asettaman kynnysrajan mukaisesti. Kaihdinta heilutellaan käsin, kunnes se nousee automaattisesti: anturi tallentaa värähtelyvoimakkuuden. Jos värähtelyä ei ilmaannu ennen automaattista nousua, anturi siirtyy tehdasasetukseen: Eolis 3D Wirefree RTS asetuu automaattisesti kynnysrajaan 2.

Kun kynnysraja on asetettu, anturi asetuu demonstraatio -tilaan kahden ensimmäisen jakson yhteydessä, säädöstä riippuen. Tämä tila sallii valitun säädön vaihtamman muuttamisen. Kun SEIS/My näppäintä painetaan, kaihtimen nousu keskeytyy ja herkkyyksynnystä voidaan muuttaa heiluttelemalla kaihdinta käsin.

3. Osien kuvaus

- Kansi
- Teline
- PROG ohjelmointipainike

► Katso Kuva A

4. Asentaminen

4.1 Asennusohjeet

Eolis 3D kiinnitetään nostotangan jompaankumpaan päätynytä keskelle. Värähtelyjen tunnistaminen päädyistä tapahtuu herkemmin.

Huomio! Eolis 3D anturia ei saa koskaan asentaa nostotangon sisään!

Huomio! Eolis 3D toimii vain silloin, kun anturi (2) on kiinnitetty telineeseen (3) ja kun säädöt on tehty.

Huomio! Anturin radiokantavuus on X = 20 m.

Voimakas paikallislähetin (esim. langattomat kuulokkeet), joiden lähetystaajuus on sama kuin vastaanottimen, voivat aiheuttaa häiriöitä.

► Katso Kuva B

4.2 Telineen esiasennus

Huomio! Älä koskaan yhdistä useita kiinnitysjärjestelmiä!

4.2.1 Telineen kiinnitys tarraauhalla

Huomio! Toimitettu tarraauha on kertakäyttöinen! Käytä aina Somfy:n toimittamaa tarraauhaa.

SV Eolis 3D Wirefree RTS är en trådlös och autonom rörelsegivare i tre dimensioner.

Den möjliggör automatisk inkörning av markisen när denna utsätts för vindstötar. Detekteringen av stötarna sker vid en känslighetsgräns.

Eolis 3D Wirefree RTS är enbart konstruerad för terrassmarkiser med armar av traditionell typ, fönstereller kassettyp. Eolis 3D Wirefree RTS är kompatibel med RTS-motorer, fjärrkontroller och sensorer från Somfy.

Sensorn skyddar inte mot plötsliga starka vindbyar. vid meteorologisk risk av detta slag, se till att markisen förblir indragen.

1. Säkerhet

Denna Somfy bör installeras av en fackman för motorisering och automatisering av solskydd, och denna anvisning är avsedd för fackmannen.

Före varje installation, kontrollera att denna produkt är kompatibel med tillhörande utrustningar och tillbehör. Denna notis beskriver installationen, idrifttagningen och användningen av denna produkt.

Installatören skall också följa gällande normer och lagar i installationslandet, och informera sina kunder om produktens användning och underhåll.

All användning utanför det användningsområde som defi nieras av Somfy är olämplig. Sådan användning skulle, i likhet med varje bortseende från de anvisningar som ges i denna notis, innebära att Somfys garantiansvar bortfaller.

2. Inställningsätt

2.1 Inställning med « Fördefinierat gränsvärde »

Inställningen med « Fördefi nierat gränsvärde » motsvarar en detektering av stötar vid förinställda gränsvärden med hjälp av potentiometern. Varje värde motsvarar en känslighetsgräns för stötar:

- Gränsvärde 1 = stor känslighet för stötar; stötar av låg intensitet föranleder uinkörning av markisen
 - Gränsvärde 9 = låg känslighet för stötar; stötar av hög intensitet föranleder inkörning av markisen
- Gränsvärde 2 erbjuder en känslighet för stötar vid vanliga förhållanden. Vid leverans från fabrik är Eolis 3D Wirefree RTS inställd på gränsvärde 2.

2.2 Inställning med « Eget gränsvärde »

Inställningen « Eget gränsvärde » motsvarar en detektering av stötar vid en känslighetsgräns som ställs in av installatören. Markisen skakas manuellt ända tills den körs in automatiskt: intensiteten i de framprovocerade stötarna registreras av sensorn. Om ingen stöt ges före den automatiska uppgången, går sensorn över till fabriksinställning: Eolis 3D Wirefree RTS ställs automatiskt in på gränsvärde 2.

Efter inställning av gränsvärdet, går sensorn över till

Demonstrationsläge vid de två första cyklerna efter inställningen. I detta läge är det lätt att ändra på den valda inställningen. En enkel tryckning på STOP Myknappen stoppar inkörningen av solskydd och gör det möjligt att ändra på känsligheten genom att återigen skaka manuellt.

3. Beskrivning

- Lock
- Givare
- Hållare
- Potentiometer
- Knapp PROG
- Alkaliska batterier AAA

► Se Figur A

4. Installation

4.1 Råd

Eolis 3D fästs i ändarna eller i mitten på frontprofi len. Stötdetekteringen är känsligare i ändarna.

Observera! Eolis 3D får aldrig stängas in i frontprofi len!

Observera! Eolis 3D fungerar bara när sensorn (2) är fäst på hållaren (3) och inställningarna är färdiga. Observera! Sensorns signalräckvidd är X = 20 m. Effektstark lokal överföringsutrustning (t.ex. sladdlösa hörlurar) med samma sändningsfrekvens som mottagaren kan påverka dess funktion.

► Se Figur B

4.2 Montering av hållaren

Observera! Använd aldrig fl era infästningssystem samtidigt!

4.2.1 Infästning av hållaren med fästejip

Observera! Fästejipen är avsett för engångsanvändning!

Använd alltid den tejp som tillhandahållits av Somfy. Inget annan tejp får användas!

- Placera hållaren (3) på frontprofi len: ytan skall vara plan och anpassad till klistringen av hållaren.
- Kontrollera att den valda placeringen inte hindrar inkörningen av markisen och inte förstör sensorn.
- Rengör frontprofi len.
- Klistra tejpen på hållaren (3).
- Fäst enheten på frontprofi len: den graverade pilen på hållaren skall vara vänd med spetsen uppåt.

► Se Figur C

4.2.2 Andra infästningsmedel för hållaren

- Hållaren (3) fästs utan bricka med hjälp av 2 cylindriska skruvar \varnothing 4, 2 skruvar med försänkt skalle \varnothing 4, 2 popnitar \varnothing 4
- Placera hållaren (3) på frontprofi len.
 - Kontrollera att den valda placeringen inte hindrar inkörningen av markisen och inte förstör sensorn.
 - Beroende på valda skruvarna, borra två hål i frontprofi len med beaktande av hållarens centrumavstånd (fi gur F « Tekniska egenskaper »).
 - Fäst hållaren: den graverade pilen på hållaren skall vara vänd med spetsen uppåt.

► Se Figur D, F

4.3 Montering av batterierna

Observera! Använd aldrig uppladdningsbara batterier

för att mata sensorn Eolis 3D!

- Ta ur sensorn från locket med hjälp av en spårskruvmejsel.
- Sätt i de medlevererade batterierna AAA (6) i sensorn med respekterande av angiven polaritet: LED:n lyser i 1 sekund för att bekräfta riktig insättning av batterierna.

► Se Figur E

5. Tekniska egenskaper

Strömförsörjning: 2 alkaliska batterier AAA

Dimensioner: 25 x 38 x 153 mm (h x b x l)

Avstånd mellan de avlånga fästhalen:

A = 93,5 mm

B = 120,5 mm

► Se Figur F

Produkten inklusive batterier ska källsorteras och återlämnas till lokala angivna återvinningsanläggningar..



1/2

NO 6. Driftsetting

6.1 Spesielle sikkerhetsinstrukser

Etter å ha satt i gang markisen, forsikre deg om at den innstilte grensen gjør det mulig for markisen å kjøre seg inn igjen.

6.2 Registrering av sensoren

- Ta en fjernkontroll som er registrert i motoren.
- Gjør et langt trykk på PROG-knappen på fjernkontrollen. Motoren gjør en opp-ned bevegelse, den er nå i programmeringsmodus.
- Gjør et kort trykk på PROG-knappen (5) på Eolis 3D sensoren: Motoren gjør en opp-ned bevegelse og Eolis 3D sensoren er registrert i motoren.

► **Se Figur G**

6.3 Innstilling med « Fast grensestilling »

- Still potensiometeret (4) på ønsket grensestilling med et flatt skrujern: 1 = stor følsomhet for risting; 9 = lav følsomhet for risting.

- Før sensoren (2) inn i dekselet (1).
- La sensoren (2) gli på holderen (3) helt til anslaget: Sensoren er innstilt.
- Kontroller innstillingen og endre den dersom følsomheten overfor støt og risting ikke er riktig.

► **Se Figur H**

6.4 Innstilling med « Egen grensestilling »

6.4.1 Innstilling av grensestillingen

- Still potensiometeret (4) på 0 med et fl flatt skrujern.
- Før sensoren (2) inn i dekselet (1).
- La sensoren (2) gli på holderen (3) helt til anslaget: Sensoren er i modusen « Egen grensestilling ».
- Rist litt i markisen for å simulere den maksimale tillatte grensestillingen for vibrasjoner helt til markisen heises automatisk opp: Sensoren er stilt inn og går over til Demonstrasjonsmodus.

- Kjør ut markisen, og foreta deretter vibrasjonsbevegelser på den for å etterligne vinden slik at markisen kjører seg inn.
- Dersom markisen reagerer på en tilfredsstillende måte er sensoren riktig innstilt,
- Dersom markisen ikke reagerer på en tilfredsstillende måte, stans innkjøringen av markisen ved å trykke på tasten STOP/My og gå videre til neste trinn «Endring av innstilling av grensestilling ».

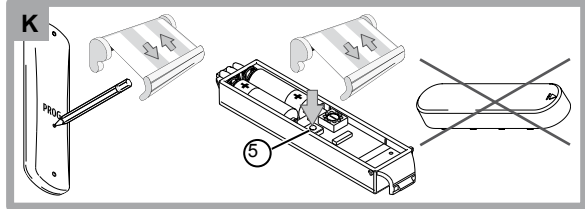
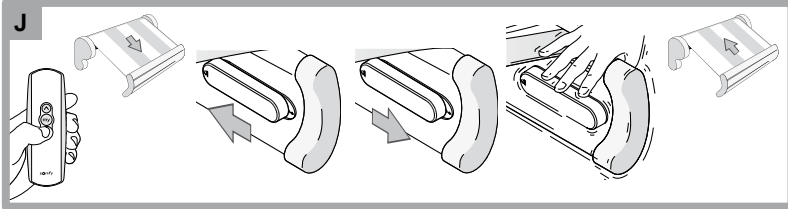
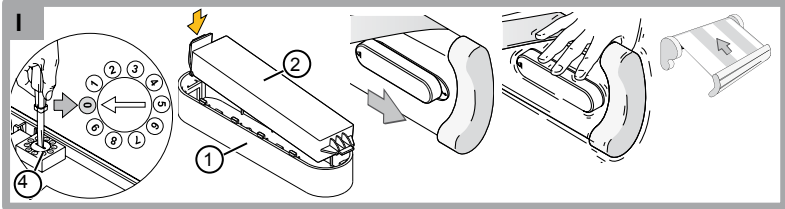
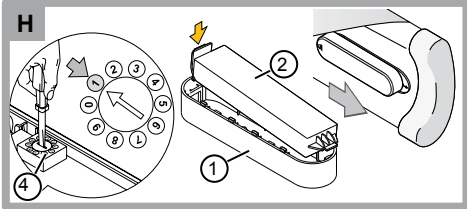
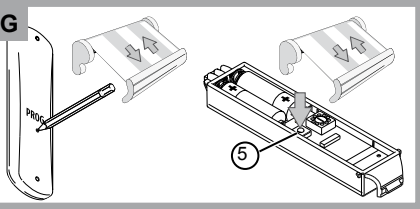
► **Se Figur I**

6.4.2 Endring av innstilling av grensestilling

- Kjør ut markisen.
- Kople ut enheten lokk-sensor fra holderen (3) og vent 2 sek.
- Kople inn enheten lokk-sensor på holderen (3): Sensorener i modusen « Egen grensestilling ».

Merk! Hvis enheten lokk-sensor er koplet ut fra holderen i mer enn 4 sek, må hele enheten koples inn på nytt, og de to forrige trinnene gjentas.

- Rist litt i markisen for å simulere den maksimale tillatte



FI 6. Käyttöönotto

6.1 Erityiset turvallisuusohjeet

Käyttöönoton jälkeen varmista, että säädetty kynnsyarvo sallii kaihtimen nousun.

6.2 Anturin tallentaminen

- Ota esille moottoriin tallennettu kaukosäädin.
- Paina pitkään PROG painiketta kaukosäätimestä: moottori tekee yhden meno/paluuliikkeen; se on ohjelmoititilassa.
- Painalla PROG painiketta (5) Eolis 3D anturista: moottori tekee yhden meno/paluuliikkeen, Eolis 3D anturi on tallennettu moottoriin.

► **Katso Kuva G**

6.3 Esikynnysraja

- Aseta potentiometri (4) haluttuun kynnsyrajaan litteää ruuvitalttaa apuna käyttäen: 1 = erittäin herkkä; 9 = vähän herkkä
- Asenna anturi (2) kanteen (1).
- Liu’uta anturi (2) telineeseen (3), vasteeseen asti: anturi on säädetty.
- Tarkasta säätö ja muuta sitä, jos värähtelyherkkyys ei ole oikea

► **Katso Kuva H**

6.4 Oma kynnsyraja

6.4.1 Kynnsyrajan asettaminen

- Aseta potentiometri (4) nollaan litteää ruuvitalttaa apuna käyttäen.
- Asenna anturi (2) kanteen (1).
- Liu’uta anturi (2) telineeseen (3), vasteeseen asti: anturi on «Oma kynnsyraja» tilassa.
- Heiluttele kaihdinta suurimman sallitun värähtelyrajan simuloimiseksi, kunnes kaihdin nousee automaattisesti: anturi on säädetty ja se siirtyy demonstraatio -tilaan.
- Laske kaihdin alas ja heiluttele kaihdinta tuulen simuloimiseksi ja aiheuta kaihtimen ylös nouseminen.
- Jos kaihdin reagoi tyydyttävällä tavalla, anturi on säädetty oikein.

grensestillingen for vibrasjoner helt til markisen kjøres automatisk inn: Sensoren er stilt inn.

► **Se Figur J**

7. Driftsmåte

7.1 Når det er vind ute

Når det er vind ute, vibrerer markisen. Dersom vibrasjonen er større enn den innstilte grensestillingen, kjøres markisen automatisk inn: Det er umulig å kjøre ut markisen ved hjelp av fjernkontrollen i løpet av 30 sek. etter innkjøring.

7.2 Når det er vindstille ute

Når det er vindstille ute, er det mulig å kjøre ut markisen ved hjelp av fjernkontrollen etter 30 sek. ventetid. Dersom Eolis 3D er tilknyttet en solsensor og solen kommer frem igjen, kjøres markisen automatisk ut igjen etter 12 min. Forsiktig! På en dag med mye sol og vind, må du deaktivere funksjonen « Sol » for å beskytte markisen!

8. Feilsøking

8.1 Utskifting av batterier

Forsiktig! Bruk aldri oppladbare batterier for å tilføre strøm til Eolis 3D sensoren!

Merk: Justeringen av sensoren forblir lagret etter at batteriene er skiftet ut.

- Fjern sensoren (2) fra holderen (3).
- Ta sensoren (2) ut av dekselet (1) ved hjelp av et fl att skrujern.
- Skift ut alkaliebatteriene AAA (6) med batterier med identiske egenskaper ifølge angitt polaritet: Lysdioden tennes i 1 sekund for å bekrefte at batteriene er korrekt satt inn.
- Før sensoren (2) inn i dekselet (1) igjen og deretter inn i holderen. (1).

► **Se Figur E**

8.2 Slette sensoren

- Følg prosessen « Registrering av sensoren » for å fjerne sensoren fra motorens minne.

► **Se Figur K**

8.3 Slette alle sensorene

Merk! Nullstillingen sletter alle sensorene (sol, vind, etc.) som er knyttet til markisemotoren!

- Ta en fjernkontroll som er registrert i motoren.
- Gjør et langt trykk på PROG-knappen på fjernkontrollen. Motoren gjør en opp-ned bevegelse, den er nå i programmeringsmodus.

- Gjør et langt trykk (7 sek) på PROG-tasten på en sensor som er knyttet til markisemotoren: Markisen gjør to oppned bevegelser, og alle sensorene blir slettet fra motorens minne.

8.4 Løsning ved feil

Problem	Årsak	Råd
Lysdioden tennes ikke etter at batteriene er satt inn.	Batteriene er feil plassert.	Kontroller at batteriene er satt inn riktig vei. i sensoren.
Markisen kjøres ikke automatisk inn når det er vind ute.	Sensoren er ikke registrert.	Registrer sensoren i motoren.
	Grensestillingen er feil justert.	Endre grensestillingen.
	Radiorekkevidden er dårlig fordi en metallgjenstand forhindrer radiooverføringen	Kontroller at det ikke er noen metalldeleir i nærheten av sensoren.
	Sensoren eller motoren har teknisk feil.	Rist i markisen slik at den kjøres inn. Dersom den fremdeles ikke kjøres inn, skift ut batteriene. Dersom den fremdeles ikke kjøres inn, kontroller sensoren og motoren
Markisen kjøres inn hvert 30. min. og lysdioden lyser fast.	Batteriene er svake.	Skift ut batteriene med batterier med identiske egenskaper.
Markisen kjøres inn hver time.	Sensoren er lagt galt inn i holderen.	Kople sensoren inn i holderen.
	Radioforbindelsen mellom sensoren og motoren fungerer ikke.	Skift ut batteriene med nye og identiske batterier. Hvis markisen fremdeles ikke kjører seg inn, kontroller sensoren.
	Sensoren har teknisk feil.	Skift ut batteriene med batterier med identiske egenskaper. Dersom markisen fremdeles kjøres inn, skift ut sensoren.

2/2

SV 6. Igångsättning

6.1 Speciella säkerhetsföreskrifter

Efter igångsättningen, se till att det inställda gränsvärdet verkligen drar in markisen.

6.2 Registrering av sensorn

- Ta en fjärrkontroll registrerad i motorn.
- Tryck ihållande en gång på fjärrkontrollens PROG-knapp: motorn utför en fram- och tillbakarörelse, den är ställd i programmeringsläge
- Tryck kortvarigt på knappen PROG (5) i sensorn Eolis 3D: motorn utför en fram- och tillbakarörelse, sensorn Eolis 3D registreras i motorn.

► **Se Figur G**

6.3 Inställning med « Fördefi nierat gränsvärde»

- Ställ in potentiometern (4) på det önskade gränsvärdet med hjälp av en spårskruvmejsel: 1 = stor känslighet för stötar; 9 = låg känslighet för stötar
- Sätt in sensorn (2) i locket (1).
- Skjut in sensorn (2) på hållaren (3): sensorn är inställd.
- Kontrollera inställningen och ändra den om känsligheten för vindstötar inte är riktig.

► **Se Figur H**

6.4 Inställning med « Eget gränsvärde »

6.4.1 Inställning av gränsvärdet

- Ställ potentiometern (4) på 0 med en spårskruvmejsel.
- Sätt in sensorn (2) i locket (1).
- Skjut in sensorn (2) på hållaren (3): sensorn står i läge «Eget gränsvärde ».

- Rör på jalousin för att simulera det maximalt tillåtna gränsvärdet och fortsatt ända tills markisen körs in automatiskt: sensorn är inställd och går över i Demonstrationsläget.

- Fäll ut markisen och skaka den för att simulera vindstötar som gör att markisen dras in:

- Om markisen reagerar på rätt sätt, är sensorn riktigt inställd,
- Om markisen inte reagerar på rätt sätt, stoppa indragningen genom att trycka på STOP/My-knappen och gå vidare till nästa steg «Ändring av regleringsgränsvärdet».

► **Se Figur I**

6.4.2 Ändring av gränsvärdesinställningen

- Kör ut markisen.
- Frigör enheten lock-sensor på hållaren /3) och vänta 2 s.
- Koppla in enheten lock-sensor på hållaren (3): sensorn står i läge « Eget gränsvärde ».

Observera! Om enheten lock-sensor är fri från hållaren i mer än 4 s, koppla åter in enheten och upprepa de två föregående stegen.

- Rör på markisen för att simulera det maximalt tillåtna gränsvärdet och fortsatt ända tills markisen körs in automatiskt: sensorn är inställd.

► **Se Figur J**

7. Funktionssätt

7.1 Det börjar blåsa

När det blåser skapas vibrationer i markisen. Om vibrationerna är större än det förinställda gränsvärdet, körs markisen in automatiskt: det går inte att köra ut markisen med fjärrkontrollen under 30 s efter inkörningen.

7.2 Det slutar blåsa

Om vinden har slutat blåsa kan markisen köras ut med fjärrkontrollen efter 30 s.

Om Eolis 3D är kopplad till en solsensor och solen börjar skina, går markisen ut automatiskt efter 12 min.

Observera! Vid en solig och blåsig dag, bör du avaktivera funktionen « Sol » för att skydda markisen!

8. Sökning

8.1 Byte av batterier

Observera! Använd aldrig uppladdningsbara batterier för att mata sensorn Eolis 3D!

Anmärkning: sensorns inställningar fi nns kvar i minnet när batterierna byts.

- Dra ur sensorn (2) från hållaren (3).
- Ta ur sensorn (2) från locket (1) med hjälp av en spårskruvmejsel.
- Byt de alkaliska batterierna AAA (6) mot batterier med identiska karaktäristika med respekterande av angiven polaritet: LED:n lyser i 1 sekund för att bekräfta riktig isättning av batterierna.
- Sätt tillbaka sensorn (2) i dess lock (2) och sedan på hållaren (1).

► **Se Figur E**

8.2 Radera sensorn

- Utför proceduren « Registrering av sensorn » för att radera sensorn från motorns minne.

► **Se Figur K**

8.3 Bortkoppling av alla sensorer

Observera! Nollställningen kopplar bort alla sensorer (sol, vind, etc.) som hör till markismotorn!

- Ta en fjärrkontroll registrerad i motorn.
- Tryck ihållande en gång på fjärrkontrollens PROG-knapp: motorn utför en fram- och tillbakarörelse, den är ställd i programmeringsläge.
- Tryck ihållande (7 s) på PROG-knappen för en sensor kopplad till markismotorn: markisen utför en fram-och-tillbaka-rörelse, alla sensorer raderas från motorns minne.

8.4 Felsökning

Problem	Orsak	Åtgärd
LED:n tänds inte efter insättning av batterierna.	Batterierna är inte riktigt isatta.	Kontrollera insättningsriktning i sensorn.
Markisen körs inte in automatiskt när det börjar blåsa.	Sensorn är inte registrerad.	Registrera sensorn i motorn.
	Gränsvärdet är felinställt.	Ändra gränsläget.
	Signalmottagningen är dålig eftersom ett hinder av metall förhindrar signalsändningen.	Kontrollera att inget metallföremål befinner sig i närheten av sensorn.
	Sensorn eller motorn är trasig.	Skaka markisen för att få den att gå in. Om den inte går in, byt batterierna. Om den fortfarande inte går in, kontrollera sensorn och motorn.
Markisen går upp var 30:e min och LED:n lyser hela tiden.	Batterierna är svaga.	Byt batterierna mot batterier med samma egenskaper.
Markisen går upp en gång i timmen..	Sensorn är inte riktigt införd i hållaren.	Koppla in sensorn i hållaren.
	Signalanslutningen mellan sensorn och motorn fungerar inte	Byt batterierna mot batterier med samme egenskaper. Om markisen fortfarande inte går in, kontrollera sensorn.
	Sensorn är trasig.	Byt batterierna mot batterier med samme egenskaper. Om markisen fortfarande inte går in, byt sensorn.

2/2

- Jos kaihdin ei reagoi tyydyttävällä tavalla, keskeytä kaihtimen nousu painamalla SEIS/My näppäintä ja siirry seuraavaan vaiheeseen «Kynnsyrajan muuttaminen».

► **Katso Kuva I**

6.4.2 Kynnsyrajan muuttaminen

- Laske kaihdin alas.
- Irtykytke kansi/anturikokonaisuus telineestä (3) ja odota 2 sekuntia.
- Kytke kansi/anturikokonaisuus telineelle (3): anturi on «Oma kynnsyraja» tilassa.

Huomio! Jos iritykytket anturi/kansikokonaisuuden telineestä yli neljän sekunnin ajaksi, kytke kokonaisuus uudelleen ja toista edellä mainitut vaiheet.

- Heiluttele kaihdinta suurimman sallitun värähtelyrajan simuloimiseksi, kunnes kaihdin nousee automaattisesti: anturi on säädetty.

► **Katso Kuva J**

7. Toimintatapa

7.1 Tuulen ilmaantuessa

Tuuli aiheuttaa kaihtimen värähtelyä. Jos värähtely ylittää säädetyn kynnsyrajan, kaihdin nousee ylös automaattisesti: kaihdinta ei voida laskea alas kaukosäätimellä 30 sekuntia kestävän viiveajan aikana sen ylös nousemisesta.

7.2 Tuulen laantuessa

Kun tuuli on laantunut, kaihdin voidaan laskea alas kaukosäätimellä, 30 sekunnin viiveajan kuluttua.

Jos Eolis 3D on yhdistetty aurinkoanturiin ja aurinko alkaa paistaa, kaihdin laskeutuu automaattisesti alas 12 minuutin kuluttua.

Huomio! Kun päivä on aurinkoinen ja tuulinen, ota «Aurinko» toiminto pois käytöstä kaihtimen suojaamiseksi!

8.4 Vianhaku

Vika	Syy	Korjaus
LED ei syty paristojen asennuksen jälkeen.	Paristot on asennettu huonosti.	Tarkasta paristojen asennussuunta.
Kaihdin ei nouse automaattisesti tuulen ilmaantuessa.	Anturia ei ole tallennettu. <p>Kynnsyraja on asetettu huonosti.</p>	Tallenna anturi moottoriin. <p>Muuta kynnsyraja.</p>
	Radiovastaanotto on huono, koska metallieste ehkäisee radiolähetyksen.	Sammuta lähistöllä olevat radiolaitteet.
	Anturissa tai moottorissa on häiriö.	Heiluttele kaihdinta sen nostamiseksi ylös. Jos se ei nouse, vaihda paristot. Jos se ei vieläkään nouse, tarkasta anturi ja moottori.
Kaihdin nousee ylös 30 min välein ja LED palaa jatkuvasti.	Paristot ovat heikot.	Vaihda paristot (käytä vaihdossa identtisiä paristoja).

Vika	Syy	Korjaus
Kaihdin nousee ylös tunnin välein.	Anturi on asennettu huonosti telineeseen. <p>Anturin ja moottorin välinen radioliitäntä ei toimi.</p>	Kytke anturi telineeseen. <p>Vaihda paristot (käytä vaihdossa identtisiä paristoja). Jos se ei vieläkään nouse, tarkasta anturi.</p>
	Anturissa on häiriö.	Vaihda paristot (käytä vaihdossa identtisiä paristoja). Jos kaihdin nousee edelleenk in ylös, vaihda anturi.

2/2